



用藥安全

薛素霞

衛生福利部 草屯療養院
Tsotun Psychiatric Center, Ministry of Health and Welfare

什麼是藥物？

- **何謂藥物：**凡能預防、減輕或消除人體疾病症狀之發作，以恢復正常生理機能或增強體內某種機能，或用以協助病狀之診斷的物質或混合物稱為藥物。
- 藥物包括藥品及醫療器材。
 - 『藥即是毒』、『藥可以治病，亦可以致病』，這是『一體兩面』的觀念。



- 認識藥物之外型：分為注射、口服、外用藥。
- 藥品之分級：台灣之藥品分【成藥】、【指示藥】、【處方藥】三級。



藥品分級制度

- 藥品分級的實質意義在於強化藥品的管理，依藥品的安全性加以管理。

	處方藥	指示藥	成藥
藥效	強烈	中等	緩和
購買方式	持有醫生處方箋，請專業藥師給藥	不需處方箋，於藥局內購買	於一般超市（乙類成藥）或藥局（甲乙類成藥）等自由選購
指導用藥方法	藥師依照醫師的處方給藥，藥師指導用藥方法	藥師指導藥品說明書上的使用方法	依藥品說明書上用法、用量使用



成藥

- 凡藥品作用緩和，耐久儲存，使用簡便、並明示其效能、用量、用法，標明成藥許可字號，其使用不需要經醫師或藥師(生)指示使用者，皆是【成藥】
 - 治療感冒各種症狀的**綜合感冒藥**，治療消化不良的**胃腸藥**，治療疼痛的**止痛藥**，治療發燒的**退燒或解熱藥**，及止瀉藥、便秘藥、痔瘡藥、皮膚藥、眼藥、治暈車船藥、補充體力、消除疲勞的**綜合維他命**等。



指示藥

- 凡藥品藥性溫和，需要經醫師或藥事人員指示使用者，即是【指示藥】如大部分之胃腸用藥、綜合感冒藥，其僅能於藥局或藥事人員執業之處所經藥師或藥生指示下使用。



處方藥

- 凡藥品使用過程如同限制性藥品，需由醫師監督使用，開立處方再經藥師(生)，確認後調配之藥，即是【處方藥】如安眠藥、鎮靜劑及抗生素等，皆需有醫師處方才可取得之藥品。



用藥安全-五不原則

用藥五不原則 f 健康九九粉絲專頁

 不聽 信別人推薦的藥	 不信 有神奇療效的藥	 不推薦 藥品給其他人
 不買 地攤、夜市、網路、 遊覽車上所販賣的藥	 不吃 別人贈送的藥	 CAUTION

※也不購買電視、電台販賣的藥物



什麼是合法藥品？



認識合法藥品

- 凡是經核准製造、輸入的藥物，依規定於其標籤、說明書或包裝上，應分別刊載以下事項：
- 廠商名稱及地址。
- 品名及許可證字號。
- 藥品分級類別。
- 製造日期或批號。
- 主要成份。



- 含量、用法、用量。
- 主治效能。
- 性能或適應症。
- 副作用。
- 禁忌及其他注意事項。
- 有效期間或保存期限。



藥品也有身份證

- 合法藥品如何辨認
 - ❖ 許可證字號、GMP
- 偽藥、劣藥的定義為何？
- 藥品的分級制度
 - ❖ 處方藥、指示藥、成藥
 - ❖ 管制藥品與非管制藥品



- 除了檢視所用的藥品是否有完整標示，更可藉由藥品許可證字號辨認藥品種類：
- 1. 「衛署成製字第000000號」。
- 2. 「衛署藥製字第000000號」。
- 3. 「衛署藥輸字第000000號」。
- 4. 「衛署醫器製第000000號」及「衛署醫器輸字第000000號」。



小心偽藥、劣藥



產品問題：偽藥 (1)

- 未經核准，擅自製造
- 有效成分與核准不符
- 將他人產品抽換或有其他產品摻雜
- 在標示上塗改或更換有效期限



國家品質獎

產品問題：劣藥 (2)

- 添加非法定色素、防腐劑、矯味劑、賦型劑
- 超過有效或保存期限
- 所含有效成分之質與量與核准不符
- 含有污穢或異物
- 藥品裝入有害物質製成之容器
- 主治效能與核准不符
- 有明顯變色、變質、混濁、沉澱或已腐化分解



國家品質獎

產品問題：禁藥 (3)

- 政府公告禁止製造、調劑、販賣之毒害藥品
- 未經核准擅自輸入之藥品



17



TSOTUN PSYCHIATRIC CENTER 臺中榮民總醫院



國家品質獎

藥品的不良反應 及注意事項

18



TSOTUN PSYCHIATRIC CENTER 臺中榮民總醫院



國家品質獎

藥物之不良反應

- 過敏反應
- 副作用



什麼是副作用？什麼是過敏？

- 通常可由藥物本身的藥理作用推斷其副作用是屬於無害的，一般叫副作用。不明原因的副作用我們稱之為過敏或特異體質。
- 過敏應立即就醫，而無害的副作用通常於停藥後會自然消失。換句話說，服藥所產生的不適症狀若有共通性就是藥物本身的副作用，若是無共通性，是個人特有的，就是屬於各人特異體質或過敏。



過敏有那些症狀?如何處理?

- **皮膚症狀**如搔癢、蕁麻疹(藥疹)是最常見之過敏反應。其他症狀尚包括有發燒、關節痛、鼻炎、胃腸障礙、氣喘、呼吸困難、休克等。
- 只要一**發生過敏**，應**立即就醫**接受檢查。找出病因(原因)，確定哪些藥或是成藥中的哪些成分造成過敏反應。然後再牢記下來，注意以後不要再服用此類成分的藥，是最有效解決的方法。



那些人較容易發生過敏反應?

- 曾發生過化粧品、食物過敏，或容易對化粧品，食物過敏的人，或家族中有過敏體質者，都比較可能引起藥物過敏反應，應細心觀察，特別注意。



「藥害救濟法」保障您的用藥安全

- 使**正當使用**行政院衛生署為保護消費者權益，健全醫藥產業發展，並經**許可的合法藥品**，而因其不良反應導致**死亡、殘障或嚴重疾病**者，獲得迅速救濟。於八十八年一月十二日開始實施。
- 除涵括全部西藥製劑外，並將視藥害救濟基金財務狀況，及藥害救濟急迫程度，分階段擴及中藥與醫療器材。藥害救濟之請求權時限，將由現行自請求權人之有藥害時起一年，延長為三年。



藥品交互作用



什麼是藥品交互作用？

- 一個藥品的效果受到其他藥品、食物等物質影響的情形



藥品為什麼會發生相互影響呢？

- 影響其他藥品在人體內的旅行
 - 胃腸的吸收
 - 血液或組織的分布比例
 - 肝臟的代謝分解
 - 腎臟的排出
- 影響其他藥品的作用或臨床療效
 - 加強藥效或毒性
 - 減弱藥效或毒性



藥品的交互作用

- 以嚴重性分：嚴重、中度、輕微
- 以反應時間快慢分：快速、遲緩
- 以原理分：物理作用、化學作用、藥理作用



藥品交互作用的類型

- 相加型的交互作用
 - 某種藥品加強另一種藥品的藥理作用
 - 例如：併用兩種以上降血壓劑，或降血壓藥併用其他一種不是降血壓藥但也會使血壓降低之藥品
- 抵消型的交互作用
 - 某種藥品會抵消另一種藥品的藥理作用
 - 例如：強心劑毛地黃(digoxin)與高纖食品併用時，強心劑的吸收率會減低



藥品會與「誰」有交互作用呢？

- 藥品-藥品 交互作用
- 藥品-食物 交互作用
- 藥品-疾病 交互作用
- 藥品-檢查數據 交互作用



藥品/藥品交互作用(1)

- **具危險性的藥品與藥品合併使用**
 - 錯誤併用不同的抗憂鬱劑，可能會引起嚴重的後果
 - 服用「安全指數」低的毛地黃病患，經常也會有其他心臟問題，而同時併用其他藥品，有時可能因此而改變「毛地黃的血中濃度」
 - 服用俗稱「消炎藥」之非類固醇類止痛藥與抗凝血劑-「可脈丁」，造成出血性潰瘍的風險大增



藥品/藥品交互作用(2)

- 雖然正確服用避孕藥，卻仍意外懷孕
 - 某些抗生素、巴比妥類安眠劑、抗痙攣藥等會干擾口服避孕藥的藥效
- 有的胃藥會干擾某些藥品的吸收
 - 含有鋁、鈣、鎂的制酸劑，會影響某些抗生素的吸收
- 併用瀉劑及利尿劑可能會導致極度危險的水及電解質嚴重失衡現象



藥品/食物交互作用(1)

- 潛藏於**葡萄柚汁**的危機
 - 葡萄柚會影響重要的藥品代謝作用及某些藥品的吸收
- 詭譎多變的**乳酪效應**
 - 含酪胺酸(Tyramine)的食物(如:乾酪、酪梨、香腸和醬油等)與單胺類氧化酵素抑制劑(MAOI)類之抗憂鬱藥併用會引發高血壓



藥品/食物交互作用(2)

- **小酌一番**卻也可能會有問題
 - **鎮靜安眠藥**再加上酒精，會導致協調和注意力損害
- **牛奶營養價值高**，有時卻會使藥品失效
 - **牛奶會降低某些抗生素等藥品的吸收**



藥品/食物交互作用(3)

- **飯後一根煙**，快樂似神仙嗎？
 - **香煙**會增加某些藥品的代謝速率使作用時效變短
- **咖啡可提神**，同時服用某些藥品可能會使**咖啡效果增強！**
 - **口服避孕藥**等會使咖啡更加強效



藥品/食物交互作用(4)

- 喝茶清腸胃，卻也清走了鐵質
 - 茶中的丹寧酸可能會奪走補充劑內或菠菜中的鐵質
- 碳烤肉類使得氣喘藥劑變「性」了
 - 碳烤食物使肝臟運作更費力且更快，而增加抗氣喘病的theophylline於身體中的排除速度



藥品/食物交互作用(5)

- 藥品如何影響營養成分？
 - 某些藥品會降低血液循環中的維他命B6和葉酸的濃度
 - 減肥藍色小藥丸「羅氏鮮」，增加脂溶性維他命的排除
- 營養補充品如何干擾藥品？
 - 吃太多含維他命K的綠色蔬菜，反而會阻礙抗凝血劑-「可脈丁」的藥效



注意中草藥及另類療法的危險(1)

- 自然產物無副作用？
- 要小心!! 重視危險性...
- 以科學眼光查證其療效



注意中草藥/另類療法的危險性(2)

美國：

- 18%服用醫師處方藥人口，承認同時服用草藥等另類醫療。
- 針對13種最暢銷的草藥，及一些“具治療癲癇效果”的草藥或另類療法，作科學評估，多未能證明任何療效。



注意中草藥及另類療法的危險(3)

台灣1/4洗腎患者起因擅服偏方

- 國內洗腎人數年年增加，七年來增加一倍

(91.5統計：目前約有三萬三千多人)

- 末期腎臟疾病發病原因
亂服草藥偏方佔24.37%

資料來源：衛生署統計資料

TSOTUN PSYCHIATRIC CENTER 臺中慈濟醫院



國家品質獎

以中草藥治療癲癇的隱憂

- 另類療法：中藥摻西藥
- 得不償失
 - ❖ 草藥未具明顯療效，反而促使癲癇更容易發作。
 - ❖ 草藥可能加強癲癇藥物的副作用
 - ❖ 草藥可能影響其他藥物的作用

和信治癌中心醫院神經內科醫師賴其萬

TSOTUN PSYCHIATRIC CENTER 臺中慈濟醫院



國家品質獎

防止自己遭受藥品 交互作用的傷害

- 向醫師、藥師請教
- 有任何不尋常的症狀馬上告知醫師或藥師
- 查閱適當書籍，不要因為缺乏資訊就推論並沒有藥品交互作用



藥品的效期與保存



藥品的保存 — 正確的貯存條件

- 避光
- 避熱
- 防潮



藥品的保存 — 貯存原則

- 內服藥品與外用藥品分開
- 將藥品連原包裝置於密閉容器中儲存
- 玻璃容器比塑膠袋好
- 不同藥品不要混雜在一起
- 保留有效日期、用法及用量的相關資料
- 不確定的丟棄



須冷藏的藥品(2-8°C)

- 部分糖漿劑
- 部分栓(塞)劑
- 部分眼藥
- 生物製劑(例如：疫苗)
- 要冷藏的藥品不可放在冷凍層，不須冷藏的藥品不要冷藏



藥品的保存方法

- 避免直接曝曬於陽光之下。
- 不要把藥品存放於浴室，以免藥品被浴室的熱氣或濕氣破壞。
- 除非另有指示，液體藥品不宜冷凍(冷凍與冷藏不同)。
- 定期檢查家中藥物，過期的藥品不宜再繼續保存，除非另有指示。不再使用或過期的藥品，可以沖入馬桶丟棄。



誤服藥物之處理

- 催吐。
- 將所服藥品之包裝，藥品，藥盒送往醫院以助診斷。
- 應將服用量，服用時間，症狀告知醫師。
- 如眼，皮膚直接受到刺激，用水沖洗後再就醫。



如何處理舊藥

- 痊癒後的剩藥，非經醫師指示，不可任意服用，也不要將自己的藥物送給他人服用。
- 糖漿，眼藥極易受污染，故開封後無法久存。
- 小包裝之藥或顆粒，須封緊袋口，經兩天後就捨棄。
- 藥品開封後，應註明日期，且注意是否超過有效期限。
- 超過有效期限，應予以丟棄。
- 錠劑破裂變色或失去光澤，液劑變混濁時，應停止服用。
- 尚未開封，在保存方式正確下，於有效期限內，大體還可使用。
- 開瓶後三個月硝酸甘油舌下錠，最好丟棄。



正確用藥觀念



吃藥文化

- 對藥品持"有病治病,無病強身"
- 「藥愈貴療效愈大」
- 「上醫院就要求打針」
- 對醫師處方的藥品遵從性不佳,卻對偏方草藥深信不疑,甚至肯花大錢。
- 不認識藥品名稱與特質,但卻願意服用。
- 認為藥品不是沒有副作用而勇敢服用,就是副作用大而不敢服用。



一、吃藥，有病治病沒病補身？

- 藥品在臨床醫學的使用目的，可以包括診斷疾病、治療疾病或是預防疾病。即使是以預防為目的，也會有特定的對象，例如高危險群病人。因此，從來沒有一個藥品既可以用來治療特定疾病，又可以讓沒有這些病症的健康人安全無虞的用來補身。
- 任何國家的新藥上市，都會核准所謂的適應症，也就是法定用途。在這些衛生主管機構核准的適應症下用藥，並且遵守一般用藥守則，最能保障安全、有效兩大目標。
- 反之，缺乏專業醫師的監測，沒有恰當的適應症而使用特定藥品，尤其是健康沒病的身體，不但不會有期待的補身作用，反而可能只得到不希望有的，不良反應或是負面作用。



二、生病打針效果快又好？

- 打針的藥效雖然快，但是會痛，也比較可能出現注射感染問題。另外，快效也代表風險較高，一旦出現不良反應或過量中毒等，想要成功挽救或解毒的機會也比較小。
- 用藥的基本原則是能局部使用就不需要口服，能口服就不需要打針”。



三、中西藥併服可以有互補作用？

中西藥品合併使用於人體應當以學理基礎和臨床研究為依據，不能用單純的算數加減問題來預測結果。

未經證實的藥品組合可能帶來不良藥品交互作用，例如藥效加強或減弱，中毒或失效。

錯開用藥時間的方式，頂多只能防止在吸收步驟的交互作用，並無法完全避免合併用藥在人體內出現的療效、代謝與排泄等方面的交互影響。

53



TSOTUN PSYCHIATRIC CENTER 臺中榮民總醫院



國家品質獎

四、介紹“好藥”給好朋友？

- 藥品的選擇十分專業，必須仰賴醫師、藥師等專業人員的判斷。
- 同樣的病症會因為每位病人的器官功能、疾病狀態、療效反應、體質、是否存在其他病症等而有不同的考量，因此同一個藥品的藥量與給藥間隔各人可能不同，醫師或藥師常會為不同的病人選擇作用目的類似但作用方式不同的藥品。此外，治療過程中需要特別注意的事項，以及藥效與安全性的觀察指標，都可能**因人而異**，需要個別處理。

54



TSOTUN PSYCHIATRIC CENTER 臺中榮民總醫院



國家品質獎

五、藥品最好都在飯後吃？

- 因為許多民眾認定藥品會傷胃，所以就推論藥品最好都在飯後服用。其實最佳服藥時間的選擇與設定，都必須有醫學臨床研究結果作為依據。
- **某些藥品的吸收可能會明顯受到食物影響**，發生所謂的藥品食品交互作用，甚至影響生效時間的快慢或藥效強度，因此可能需要空腹服用。
- 飯前意指“空腹”，飯後意指“隨餐”。有些醫院在藥袋上的說明為：飯前為吃完飯後兩小時或吃飯前一小時；飯後為吃完飯後一小時內。



六、病症消失了就可以不吃藥？

- 藥品的作用有的是消除疾病原因，有的是控制或延緩疾病進展，有的是解除症狀。
- 例如，多數**抗生素**的使用目的是在根除感染病原，如果無故中途停藥，不但無法達到原來目的，也可能帶來抗藥性。某些**慢性病**，例如**高血壓與糖尿病**，醫學研究證明長期將**血壓血糖的控制良好**，可以明顯減少發生合併症的危險，即使不覺得有症狀，也不可以任意停藥。
- 反之，某些主要用來解除症狀的治療，例如頭痛流鼻水等，有時病人可以自行決定是否需要服藥，或是在症狀消失了即可停藥。



七、藥品合成的比天然的副作用大？

- 除非含有雜質，藥品的藥效與不良反應只與藥品成分有關，與該成分來源無關。
- 藥品所含的每一成分通常都可以分析辨認，臨床試驗所得到的資訊也都與各成分直接相關，和該成分究竟是化學合成，或是天然萃取無關。
- 我們的身體不會辨認出不同來源的相同成分，基本上也不會對化學分子相同來源不同的成分呈現不同的作用與反應。



八、把藥品磨粉吃，效果快又好？

- 藥品在製造過程會添加藥效成分以外的賦型劑，一方面讓藥品在未使用前維持穩定，一方面在服用後可以依照預期方式產生藥效。磨粉可能會讓這些設計失效，或是帶來不可預期的變化。
- 越來越多經過設計的現代藥品是不適合磨粉或嚼碎的，例如舌下錠、長效錠或持續釋離錠、腸衣錠等。
- 藥品在磨粉以後安定性已經無法預期，目前普遍使用的磨粉分包機也無法準確測量每包的份量，因此磨粉的結果可能造成藥效與藥量都無法掌握。
- 磨粉後，藥品無法辨識，容易出錯。



藥品所造成危害之模式

- (1) 誤食中毒
- (2) 成癮中毒.
- (3) 自殺中毒

59



TSO-TUN PSYCHIATRIC CENTER 臺中榮民醫院



國家品質獎

誤食中毒的模式

- (1) 無知誤食
- (2) 標示不清誤食
- (3) 劑量錯誤誤食
- (4) 過期誤食
- (5) 儲藏不當發生化學變化誤食
- (6) 用法錯誤誤食
- (7) 病症不對誤食.

60



TSO-TUN PSYCHIATRIC CENTER 臺中榮民醫院



國家品質獎

藥品誤用與濫用

• 藥品濫用

易被濫用之藥物

- 麻醉藥：嗎啡等
- 安眠鎮靜劑：FM2等
- 幻覺劑：天使塵、大麻等
- 興奮劑：安非他命[冰塊(Ice)]、古柯鹼、搖頭丸[忘我、亞當、狂喜、快樂丸、搖頭丸]等
- 同化性類固醇：男性荷爾蒙等



藥品誤用

1. 不依指示用藥
2. 醫師開方不當
3. 常被誤用之藥品
 - 處方藥：抗生素、減肥藥、利尿劑
 - 指示藥：瀉劑、感冒藥
4. 民眾自行購買處方藥



就醫前您有沒有話要說？



看病領藥前需要告知醫師或藥師的事項

- 是否對某些藥品、食物或特殊物質曾經有過異常或過敏反應。
- 是否正在進行節食(低鹽、低糖)計畫。
- 如果你懷了孕或你打算懷孕，或是你沒有避孕而可能懷孕。
- 是否親自哺乳，因為藥品會分泌至乳汁。
- 是否有其他疾病，如肝腎功能不好、G6-PD缺乏



- 是否在過去數週內服用或正在使用其他藥品。
- 在進行各種手術以前，包括拔牙或在緊急情況下接受醫療處置，應該先告訴醫師你目前正服用的藥品。



正確安全服用藥物原則

- 明確認知所服藥物及其功效。
- 確認服用藥量及每次服藥間隔及期限。
- 事先詢問，如忘記服藥時之補救方法。
- 確認服藥狀況，是應在飯前、飯後、或與食物一起服用。
- 確認所服用藥物，是否會對本身造成副作用，及預防或減輕方法。



- 確認服用藥物，要多久時間才會產生藥效，及一次能維持多久。
- 為了避免犯錯不要在黑暗處服藥。每次取藥之前，最好再讀一次標示，尤其要注意失效日期。
- 藥品應放置於小孩取不到的地方，以免小孩誤食。
- 不同的藥品最好不要放在同一容器內，以免誤取。



保障民眾自身用藥安全

- 一、聰明五問
- 二、用藥五感



聰明五問

■ 也就是拿藥時別忘了問：

什麼藥？

做什麼？

怎麼用？

用多久？

要注意？



用藥五感

- 視（看清楚藥品）
- 聽（聽藥師說明）
- 言（用藥前說出用藥時機、藥品標示）
- 動（檢查一下時間多久用藥一次）
- 心（用藥前用心想想還要注意什麼）



醫院或診所領藥須知

- 需在當場了解之事宜
 - ❖ 注意藥袋上之姓名、病歷號
 - ❖ 藥品總筆數及藥品數量
 - ❖ 用法用量
 - 尤其第一次拿藥或有新開立的藥品

以上若有疑問或不清楚時，請立即詢問藥師



用藥前注意事項

- 用藥前需注意
 - ❖ 藥袋標示之臨床用途及注意事項
 - ❖ 一般之用藥指示
 - ❖ 藥品之保存方式

以上若有疑問或不清楚時，請立即詢問藥師



看病後用藥資訊掌握

- 藥袋
- 用藥諮詢
 - ❖ 口頭(醫師、諮詢室/櫃檯、專線)
 - ❖ 書面(指導卡)

73



TSOTUN PSYCHIATRIC CENTER 臺中榮民總醫院



國家品質獎

藥品標示

拿任何藥時，
請注意「藥袋」、「藥盒」
上應有的標示！！！！

74



TSOTUN PSYCHIATRIC CENTER 臺中榮民總醫院



國家品質獎

看病後用藥資訊掌握

- 藥袋
- 用藥諮詢
 - ❖ 口頭(醫師、藥物諮詢室、領藥櫃檯、諮詢專線)
 - ❖ 書面(指導卡)
 - ❖ 網路



用藥時須知

如何正確使用藥品？



用藥時須知(1)

- 先看清楚使用途徑
 - ❖ 內服
 - ❖ 外用
- 不一定膠囊、錠劑長相就是口服使用



用藥時須知(2)

- 內服
 - ❖ 服用方法
 - 整粒吞服、咬碎、含錠、加水稀釋…等
 - ❖ 例如
 - 緩釋錠：不能咬碎
 - 腸衣錠：不能咬碎、不能與制酸劑同時服用
 - 制酸錠：咬碎作用好
 - 發泡錠：加水泡開才能服用



用藥時須知(3)

■外用

❖使用方法

□皮膚用、直腸用、眼用、鼻用、耳用、陰道用或是吸入用

❖二種不同性質的軟膏，使用在相同部位時的先後塗抹次序

□油性乳膏、水性乳膏

❖不同部位的選擇

□髮根部、臉部…



使用外用藥之注意事項(1)

- 外用藥物雖然不是內服，但使用不正確也會危害健康，所以要注意用藥安全
- 使用前後：清洗雙手並擦乾
- 某些製劑（例如：栓劑）必須於低溫下才能成形，有些外用藥如耳滴劑在給藥前必須等藥品回復至室溫左右才宜使用



使用外用藥之注意事項(2)

- 有蓋子的容器，使用後需蓋緊。除非有特別指示，所有外用藥應貯存於陰涼乾燥處
- 懸浮液劑使用前應先振搖
- 看清楚藥物的使用方法
- 小心閱讀藥物標籤，留意藥物劑量、性質、功效、禁忌與副作用
- 切勿使用已變色或過期的藥水。眼藥水開瓶後一個月，藥水雖未用完，亦應丟棄掉



使用外用藥之注意事項(3)

- 使用滴眼、滴耳、滴鼻藥品時，先清潔雙手
- 不要用別人的藥，防止不當使用或病菌傳播。病徵相似並不代表是同一種疾病
- 藥品要收藏妥當，最好放在藥箱內
- 用藥後如有反應，應立刻停止用藥和儘速就醫



正確的用藥方法(1)

- 飯前：吃飯前30分鐘服藥
- 飯後：吃飯後30~60分鐘服藥
- 飯間：吃飯後約2~3小時服藥
- 睡前：就寢前服藥
- 每4小時或每6小時：遵照時間服用
- 空腹：飯後二小時或飯前一小時



哪些藥物應避免與食物一起服用？

解熱鎮痛劑

磺胺藥

黴素/盤尼西林(抗生素)

黴素/土黴素等四環素類抗生素

緩瀉劑、鐵鹽補血劑

安眠藥

避免與高脂肪食物(如肥肉)和酒併服，併須戒菸。
。糖尿病患者若抽菸將嚴重影響藥物療效。

抗精神憂鬱症藥物



正確的服藥方法(2)

- 上半身維持直立，躺臥的病人協助坐起。
- 服藥時最好配服一杯溫開水，以免藥物刺激食道。
- 不要以咖啡、茶、果汁、可樂、牛奶送服藥物，以免減低藥效。
- 有些劑型不可咬碎或直接吞服。
- 懸浮性藥液使用前應搖勻。
- 服藥後不可飲酒或含酒精性飲料。



正確的用藥方法(3)

- 不要在黑暗中服藥，以避免犯錯
- 藥品取用前應注意失效日期
- 不同的藥品不要放置於同一容器中，以免誤服
- 如果察覺任何異常反應，應儘快與醫師或藥師聯絡
- 不要把自己的藥品送給別人服用
- 藥袋應保存至藥物服用完畢再丟棄，藥品標籤不要隨意撕毀，以確保能正確服用藥物



正確的用藥方法(4)

- 服糖漿或藥液時，須把藥液倒入茶杯或湯匙中服用。
- 大錠劑的胃乳片最好嚼碎再吞下，以增加中和胃酸的能力。
- 外用的製劑絕對不要內服。

87



TSINGTUN PSYCHIATRIC CENTER 陽明精神科醫院



國家品質獎

忘記服藥應如何補救

- 錯過服藥時間，應儘快補服。
- 若接近下一次服藥時間，不必補服。
- 下一次服藥時，不要一次服兩倍量。
- 抗菌劑如每天服兩次，應與下次間隔五至六小時，如每天服三次，應與下次間隔二至四小時。

88



TSINGTUN PSYCHIATRIC CENTER 陽明精神科醫院



國家品質獎

特別族群之用藥須知

- 老年人、懷孕、哺乳、服用特別飲食或對某些飲食及藥物過敏，氣喘、肝病、腎功能異常、消化性潰瘍、糖尿病、高血壓的病患。



特殊病人群用藥的注意事項

- 老人
- 兒童
- 孕婦



一、老人用藥



老人用藥常見的問題

- ❑ 重複給藥
- ❑ 忘記吃藥
- ❑ 吃錯藥
- ❑ 吃錯時間
- ❑ 藥品副作用發生率增加



造成老人用藥問題的原因

- 同時有多種慢性病→用藥複雜
- 同時服用多位醫師處方藥品
- 記憶力、認知力下降
- 生理機能衰退
- 作息時間與服藥時間無法配合
- 自行購買中草藥、偏方



避免不良反應及提高療效的方法

民眾應：

- 將自己身體狀況和目前的用藥告知醫師
- 避免使用來路不明、成分不明、標示不清的藥品
- 讓藥師幫您建立完整的用藥紀錄
- 留意常見的不良反應



避免不良反應及提高療效的方法

醫療人員應：

- 依據病人的生理狀況及慢性病，做為選藥、給劑量的依據
- 簡化用藥、清楚的標示跟指示
- 留意常見的不良反應



二、小兒用藥

兒童是大人の雛形

但不是大人の縮小體



小兒用藥的考量

- 小孩不是縮小的大人
- 器官未發育成熟；吸收、代謝、排泄、敏感度都與大人迥異
- 六歲以下不宜使用成藥
- 盡量使用小兒專屬製劑
- 考慮取量準確性、吞服容易度、吃藥合作性

97



TSOTUN PSYCHIATRIC CENTER 臺中榮民醫院



國家品質獎

不建議給小孩服用的常見藥品

- 阿斯匹靈
- 含有咖啡因的綜合感冒藥
- 會影響骨骼牙齒發育的藥品〈屬處方藥〉：如氟化恩崑類抗生素、四環黴素

98



TSOTUN PSYCHIATRIC CENTER 臺中榮民醫院



國家品質獎

預防兒童中毒的方法〈1〉

- 只是短暫的離開，也務必將一般家庭用品、藥品放置於小孩看不到也拿不到的地方，最好的方法是將這些物品加以上鎖
- 將藥品、健康食品與一般家庭用品分開存放。藥品應存放於原來的包裝內，不要任意分裝到其它的容器中
- 確認所有的用品皆有清楚標示，使用前，一定先將使用說明及注意事項看清楚
- 選擇在燈光明亮的環境服用藥品，如此可以避免服錯藥或服用數量不對



預防兒童中毒的方法〈2〉

- 兒童會模仿大人的一舉一動，所以盡量避免在兒童面前使用藥品
- 將兒童所服用的藥品適當的命名，避免使用”糖果”來哄騙小孩吃藥
- 定期清掃您的櫥櫃，將過期未用完的藥品丟入馬桶加以沖毀。空瓶在丟棄以前，用清水加以清洗一下
- 不管是藥品或家庭用品，皆採用或要求兒童安全包裝，避免兒童可以輕易打開瓶蓋而誤食



三、懷孕期用藥

孕婦應避免不必要的藥品
儘可能使用非藥品療法

101



TSINGTUN PSYCHIATRIC CENTER 陽明精神科



國家品質獎

懷孕用藥安全級數

- A：臨床對照試驗顯示在孕婦是安全的
- B：無臨床試驗對照，動物試驗顯示安全；或動物試驗有不良反應，臨床對照試驗沒問題
- C：動物試驗顯示有致畸性，但沒有人體對照試驗。或臨床或動物試驗資料均缺乏
- D：有致畸性，但醫療上利大於弊時可以使用
- X：孕婦絕對不可使用

102



TSINGTUN PSYCHIATRIC CENTER 陽明精神科



國家品質獎

孕婦用藥的原則

- ❑ 沒有醫師或藥師的指導，孕婦不可自行加藥或擅自停藥
- ❑ 少用藥，尤其是懷孕時期的頭三個月，並與醫師做詳盡的討論與評估
- ❑ 看病就診時，如果懷了孕，或是疑似懷孕，或是沒有避孕而可能懷孕者，都必須告訴醫師或藥師
- ❑ 原來已經在使用藥品者，需和醫療人員討論是否停藥

103



TSOTUN PSYCHIATRIC CENTER 臺中精神科醫院



國家品質獎

懷孕時的用藥安全(1)

- 常用藥物具畸胎作用者
- 1. Phenytoin
- 2. Carbamazepine
- 3. Valproic acid
- 4. Lithium
- 5. Warfarin
- 6. Retinoids
- 7. Danazol

104



TSOTUN PSYCHIATRIC CENTER 臺中精神科醫院



國家品質獎

懷孕時的用藥安全(2)

- 四環黴素：阻礙骨骼生長，牙齒變色，血小板減少
- 磺胺藥：核黃疸
- 氯黴素：灰嬰症
- 抗凝血劑：胎兒腦部出血
- 抗甲狀腺素：胎兒智力遲滯
- 過量維生素A：胎兒生長遲滯，顱內壓增高
- 過量維生素D：胎兒智力遲滯，高血鉀

105



TSOTUN PSYCHIATRIC CENTER 臺中榮民總醫院



國家品質獎

四、授乳期用藥

授乳期服藥會使藥品出現在母乳中，等於使嬰兒「間接服藥」



106



TSOTUN PSYCHIATRIC CENTER 臺中榮民總醫院



國家品質獎

授乳期用藥建議

- ❑ 絕對有必要時才用藥
- ❑ 如果必須服用的藥品確實會經過乳汁分泌影響嬰兒，最好在服藥期間及停藥後一段時間暫停授乳
- ❑ 可事先將乳汁吸出，封存於雙層母乳袋中冷凍儲存，以便有足夠的量供停止授乳時解凍給嬰兒食用
- ❑ 選用較安全的藥品
- ❑ 於剛授完乳或嬰兒需要睡較長的時間前服藥

107



TSINGTUN PSYCHIATRIC CENTER 清潭醫院



國家品質獎

授乳期應避免的藥物

- 1.Amiodarone: 碘成份可能造成 Neonatal hypothyroidism.
- 2.Aspirin: 可能增加Reye syndrome的機會。
- 3.Barbiturates: 造成嬰兒的昏睡(Drowsiness)。
- 4.Bezodiazepines: 造成無力(lethargy)。
- 5.Carbimazole: Hypothyroidism.
- 6.Combined OCP: 降低母乳量及母乳中氮、蛋白質的含量。
- 7.Ephedrine: 躁動。
- 8.Tetracyclines: tooth discoloration.
- 9.Cytotoxic drugs: 免疫抑制與嗜中性球低下 (neutropenia) 。

108

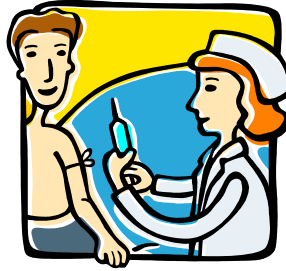


TSINGTUN PSYCHIATRIC CENTER 清潭醫院



國家品質獎

服用抗生素安全須知



109



TSO-TUN PSYCHIATRIC CENTER 臺中榮民醫院



國家品質獎

使用抗生素的正確觀念

- 不要自行購買、使用抗生素。
- 就診後，如醫師開給抗生素，請務必依指示之用法用量，將藥全部吃完，不要留著下次用。
- 依醫師處方須長期使用抗生素的病患，如用藥產生抗藥性，應先告訴醫師，讓醫師先做測驗，確認體內有無抗藥菌株，以及對哪些抗生素有抗藥性。

110



TSO-TUN PSYCHIATRIC CENTER 臺中榮民醫院



國家品質獎

有下列的情況看診時， 應主動向醫師提出

如此方能安全服用抗生素

- 已懷孕或正在哺乳的媽媽
- 有肝、腎疾病的病人
- 先前服用抗生素有過敏反應

111



TSOTUN PSYCHIATRIC CENTER 臺中精神醫院



國家品質獎

避免藥物交互作用

- 有些藥物同時服用會產生交互作用，因而加強或削減彼此的效能，甚至對身體產生不良的影響
- 在就醫時，應告知醫師目前正在使用的藥物，好讓醫師針對您的個人情況開立處方，達到最佳的治療效果

112



TSOTUN PSYCHIATRIC CENTER 臺中精神醫院



國家品質獎

服用抗生素後不適(副作用)之處理

- 服用抗生素後如有過敏、紅疹、皮膚癢、嚴重腹瀉或呼吸困難等症狀，就應暫時停藥並立即回診就醫
- 若有其他任何的不適或問題，可與醫師或藥師連絡，以便瞭解狀況尋求正確的處理方法

113



TSOTUN PSYCHIATRIC CENTER 臺中榮民總醫院



國家品質獎

誤服抗生素的處理情況

- 弄清楚是什麼抗生素 ??
- 吃了多少顆 ??
- 有時可進行催吐，若出現意識不清或抽搐時，不宜催吐
- 急送醫院為宜

114



TSOTUN PSYCHIATRIC CENTER 臺中榮民總醫院



國家品質獎

抗生素正確貯存方法

- 抗生素應放在陰涼、乾燥、避免暴露在陽光下及小孩接觸不到的地方
- 保留說明書，原包裝(易於辨識、參考)有效日期，用法、用量資料
- 病人應留意藥袋標籤指示的方法妥善貯存抗生素
- 過期的抗生素必需丟棄掉或送至回收站

115



TSOTUN PSYCHIATRIC CENTER 臺中精神科醫院



國家品質獎

總結



116



TSOTUN PSYCHIATRIC CENTER 臺中精神科醫院



國家品質獎

『用藥安全五步曲』

- 告訴醫師病情：說清楚 講明白
- 到藥局領藥時：看清楚 問明白
- 回到家服藥時：視線清楚 遵照醫囑
- 要放置藥品時：標示清楚 儲存正確
- 對藥有疑問時：有病看醫師 問藥找藥師

117



TSOTUN PSYCHIATRIC CENTER 臺中榮民總醫院



國家品質獎

『用藥安全十大重點』

- 第一：記住『用藥安全五步曲』
- 第二：服藥時避免併服的食物
- 第三：小兒用藥須知
- 第四：老人用藥須知
- 第五：孕婦與授乳婦用藥須知

118



TSOTUN PSYCHIATRIC CENTER 臺中榮民總醫院



國家品質獎

『用藥安全十大重點』(續)

- 第六:皮膚外用製劑用藥須知
- 第七:眼耳鼻製劑用藥須知
- 第八:漱口水及口吸入劑用藥須知
- 第九:肛門及陰道栓劑用藥須知
- 第十:善用家庭藥師制度

119



TSOTUN PSYCHIATRIC CENTER 臺中榮民總醫院



國家品質獎

民眾用藥須知(續)

- 藥品非商品，請勿隨意採購或介紹親友使用。
- 請勿迷信打針
 - ❖ 打針效果雖快，但危險性也較大，不必要的打針，反而有可能帶來傷害。
- 合法藥物辨識法
 - ❖ 廠商名稱、地址、品名及許可證字號(衛署藥/輸字號、製造日期、成份含量、有效期限、保存期限)
 - ❖ 說明書內容：成份、適應症、禁忌、注意事項、副作用、用法用量、貯藏等資料，謹供參考，服用前應先請教醫師或藥師。

120



TSOTUN PSYCHIATRIC CENTER 臺中榮民總醫院



國家品質獎

民眾用藥須知(續)

- 藥品保存原則
 - ❖ 避免陽光直曬
 - ❖ 不要存放在浴室
 - ❖ 除非另有指示，液體藥品不宜冷凍(冷凍與冷藏不同)
 - ❖ 過期藥品應丟棄，可沖入馬桶或交給設置有『藥品回收』處理的藥局
- 防止兒童誤食藥品
 - ❖ 宜選用『防止兒童誤食安全包裝』的藥品
- 無醫師處方箋勿販賣或購用醫師處方藥

121



TSINGTUN PSYCHIATRIC CENTER 臺中榮民醫院



國家品質獎

正確用藥、安全有效

正確用藥能治病、 濫用藥物禍無窮

122



TSINGTUN PSYCHIATRIC CENTER 臺中榮民醫院



國家品質獎

關懷／合作／創新／效率

Thanks for your attention



123



TSOTUN PSYCHIATRIC CENTER 臺中精神科醫院



國家品質獎

關懷／合作／創新／效率

學習心得

124



TSOTUN PSYCHIATRIC CENTER 臺中精神科醫院



國家品質獎