

出國報告
(出國類別：考察)

國家通訊傳播委員會赴日考察通訊傳播
科技與法制成果報告

服務機關： 國家通訊傳播委員會
考察人： 劉副主委 宗德
吳主任秘書 嘉輝
溫簡任技正 俊瑜
派赴國家： 日本
出國期間： 民國 95 年 8 月 5 日 ~ 8 月 13 日
報告日期： 民國 95 年 11 月 9 日

摘要

為促進中日通訊傳播科技交流，日本交流協會透過其台北事務所邀請本會劉副主任委員於本（95）年8月6日至12日考察其通訊傳播科技與法制。為擴大考察成效，另奉准由本會吳主任秘書嘉輝、廣電技術處溫簡任技正俊瑜隨行考察

本次考察案，計參訪日本總務省、財團法人國際通信經濟研究所（RITE）、東京調頻廣播電台（FM Tokyo）、日本電報電話公司（NTT）及所屬重點分支機構（NTT DoCoMo、NTT 研究所、NTT Data）、日本放送協會（NHK）、全國FM放送協議會（JFN）、日本民間放送聯盟（NAB）、東京鐵塔（Tokyo Tower）、名古屋電視塔（Nagoya TV Tower）等十餘個通訊傳播機構，分別就其組織運作成效、第3代（3G）行動通信與無線寬頻接取（Wi-Fi、WiMAX）服務之規劃開放計畫、廣播電視頻率執照核換發情形及廣播電視電台節目與廣告管理、FM 廣播電台策略聯盟營運情形、廣播電視節目與廣告自律規範與審議委員會組織之運作情形、廣播電視共同鐵塔設計使用及結合觀光與商場之營運模式等進行考察。

由於事先妥善規劃擬考察機構，並向各接受考察單位預提考察重點項目及問題，在該協會細心的安排聯繫下，使本次考察成果至為豐碩。

目 錄

摘要-----	1
一、前言-----	3
二、考察時間、人員及經費-----	3
三、考察機構及考察目的-----	3
四、考察發現與留影-----	4
(一)電信及主管機關部分-----	4
(二)傳播部分-----	17
五、考察心得-----	52
六、結論與建議-----	53

國家通訊傳播委員會赴日考察通訊傳播科技與法制成果報告

一、前言

為促進中日通訊傳播科技交流，日本交流協會透過其台北事務所邀請本會劉副主任委員於本（95）年8月6日至12日考察其通訊傳播科技與法制。

為擴大考察成效，奉主任委員核准由劉副主任委員率吳主任秘書嘉輝、本會廣電技術處溫簡任技正俊瑜隨行考察。本會於今年7月28日接獲日本交流協會之正式邀請函後，隨即辦理出訪事宜。

本次考察案，計參訪日本總務省等十餘個通訊傳播機構，由於事先妥善規劃擬考察機構，並向各考察單位預提考察重點項目及問題，在該協會細心的安排聯繫下，使本次考察成果至為豐碩。

二、考察時間、人員及經費

時間：2006年8月5日～8月13日

人員：劉副主任委員宗德、吳主任秘書嘉輝、溫簡任技正俊瑜

經費：劉副主任委員部分由日本交流協會支付，隨行人員吳主秘、溫簡正部分（2人約30萬）由本會相關預算勻支。

三、考察機構及考察目的

考察日期	考察機構	考察目的
8/6	名古屋電視塔	考察其結合觀光與商場之營運模式
8/7	(財)國際通信經濟研究所(RITE)	考察其運作成效及其與協助提供總務省相關研究諮詢功能
	總務省地上放送課電波政策課	考察日本廣播電視頻率執照核換發情形及日本廣播電視電台節目內容與廣告時間之管理。了解日本電波監理方法，設置電波監測站的情形？對於違法使用電波行為之處罰方式？
8/8	FM Tokyo	了解日本FM廣播電台經營狀況，策略聯盟營運模式、電台節目自製或聯播上限比率規定？了解日本FM廣播電台數位化之現況
	NTT DoCoMo	了解日本3G行動通信與無線寬頻接取(Wi-Fi WiMAX)服務之規劃開放計畫。了解日本廣播電視與電信事業互跨經營時，執照申請規定

8/9	NHK	了解 NHK 營運情形？民眾拒繳收視費時，如何因應？NHK 在日本之收聽收視率情形？NHK 經營數位廣播電視業務情形？
	NTT 研究所	了解 NTT AT(Advanced Technology)組織運作情形。
8/10	NTT	考察 NTT 互動式影音電視(IPTV, VOD)服務營運情形。
	NTT Data	參訪 NTT 數據通訊業務營運管理情形
8/11	JFN(全國 FM 放送協議會)	了解 JFN 成立的緣由？及其經營模式？其節目與廣告之合作模式情形？在法規上之限制？
	NAB(日本民間放送聯盟)	考察日本廣播電視節目與廣告自律規範與審議委員會組織之運作情形
8/12	Tokyo Tower	考察其設計使用及結合觀光與商場之營運模式

四、考察發現與留影

(一)電信及主管機關部分

1. 財團法人國際通信經濟研究所(Research Institute Telecommunications Economy, RITE)：

1967年成立，職員僅79人，資本額約NT2.6億。主要接受總務省委託從事通信經濟之研究，特別注重國際通信政策之研究，強調政府與產業間互動、政府政策穩健發展及資訊通信整合研究之重要性，是總務省WLAN、無線電頻率、廣電數位化等通信傳播政策的重要諮詢機構。

理事長高原耕三甫於去(2005)年自總務省退休轉任。該所人力不多，卻能定期發行「海外電氣通信」月刊，翻譯並彙整各國通信政策白皮書，並蒐集各先進國家通信傳播法規，迅速翻譯發行，提供政府與產業界之參考

RITE 的組織



RITE 重要的出版品

2006

- White paper 2007 on telecommunications markets and policies of foreign countries
- mLearning potential of vocational education in Asian countries
- Significance of progress of broadband systems and services in Japan – focusing on optical fiber and IP network –
- A research on emergency management systems utilizing wireless technologies in foreign countries
- A study of major factors which accelerate 3G mobile communications systems in Japan

2005

- White paper 2006 on telecommunications markets and policies of foreign countries – the latest condition of North America, Europe, China and Korea –
- An analytical study of pro-competitive policies on IP telephone service – comparison, study and suggestion of Japan and China pro-competitive policies
- A research on wireless broadband systems, markets and policies in foreign countries
- A change of info-communications market and a strategy for competition under IP environment – focusing on convergence in telecommunications market and broadcasting market

RITE 發行的「海外電氣通信」月刊，及翻譯彙整各國通信政策白皮書



-1- 米 國	
1 電氣通信市場と事業展開の動向	
1-1 電氣通信市場の概況	244
<ul style="list-style-type: none"> 1. 市場構造の概況 2. 市場動向 3. 電気通信事業者の動向 4. 競争の概況 5. 電気通信と関連産業の動向 6. 電気通信市場における規制と事業者の動向 	
1-2 主要動向	244
<ul style="list-style-type: none"> 1. 固定通信市場 2. 移動通信市場 3. インターネット市場 	
1-3 電気通信政策の動向とブロードバンドサービスの現状	244
<ul style="list-style-type: none"> 1. ブロードバンドサービスの現状 2. 規制の動向 3. 競争の動向 4. 競争の動向 	
139	2-3 情報化関連政策 177
<ul style="list-style-type: none"> ▶ 1. バンゲマン報告書 2. 「電子署名指令」 3. 「電子商取引指令」 4. 「eEurope2002行動計画」 5. 「eEurope2005行動計画」 6. 「欧州情報化戦略(2010)」 	
139	2-4 電波政策 188
<ul style="list-style-type: none"> ▶ 1. 電波の最適利用戦略 2. 無線ブロードバンドをめぐる動向 3. 衛星測位システムの動向 4. 無線機器の標準化 	
141	2-5 近年の政策動向 193
<ul style="list-style-type: none"> ▶ 1. 電力線インターネットの提供 2. 通信データ保存に関する枠組み決定 3. 欧州デジタル図書館の実現 	
制度	



2. 考察發現—NTT

NTT 直接間接擁有 456 家公司的股權，資本額 87.3 億美元。

主要的子公司有 NTT DoCoMo, NTT Data, NTT AT, NTT Communications, NTT East, NTT West。

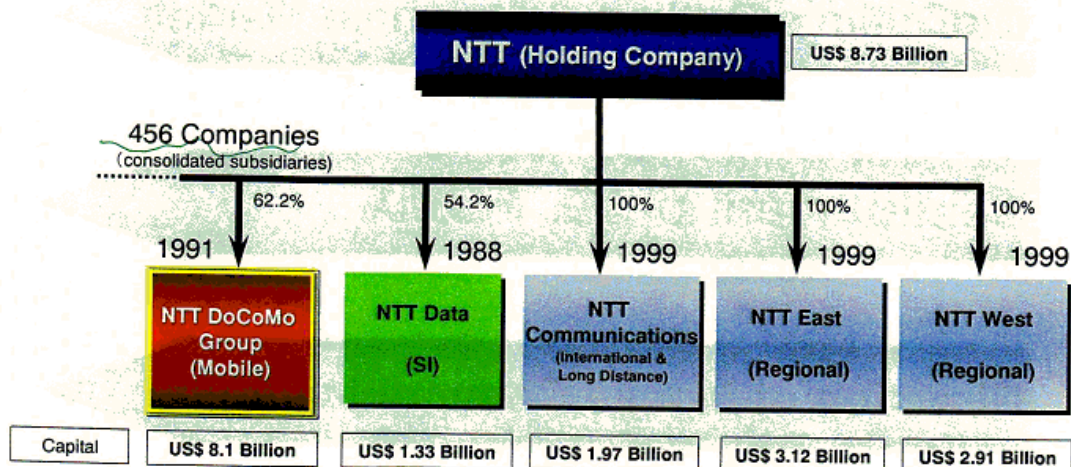
參觀 NTT AT(研究所)時，發現一項高速影音檢索系統，可以輸入影音的片段，藉由波形去分析比對出現的位置與出現的次數及長度，可以用在刑事鑑識或廣告時間的長度計算，不過一套軟體要價約 500 萬台幣，未來將視預算允許下研議引進使用。

本次考察 NTT，主要著重在 VOD 與 IPTV 方面的策略。我們發現日本非常著重基礎建設，積極推廣光纖到府(FTTN)政策，2006 年 3 月已有 546 萬個 FTTH 訂戶，ADSL 亦有 1452 萬訂戶。

NTT 經營 VOD 的模式，與本會要求中華電信公司(CHT)提供開放平台政策完全契合，NTT 被限制只能經營傳輸平台，供 Content Providers 使用，NTT 不能直接經營 Content 業務(但子公司可以經營，並提供在 NTT 平台上)。訂戶端可以經由有線電視網路或 IP 定址兩種模式提供收視。

透過現場 DEMO 的 STB 進行 VOD 及 IPTV 選台，絲毫不會覺得有中斷或停格的現象，主要關鍵在於其高速的光纖迴路。

NTT 的組織架構

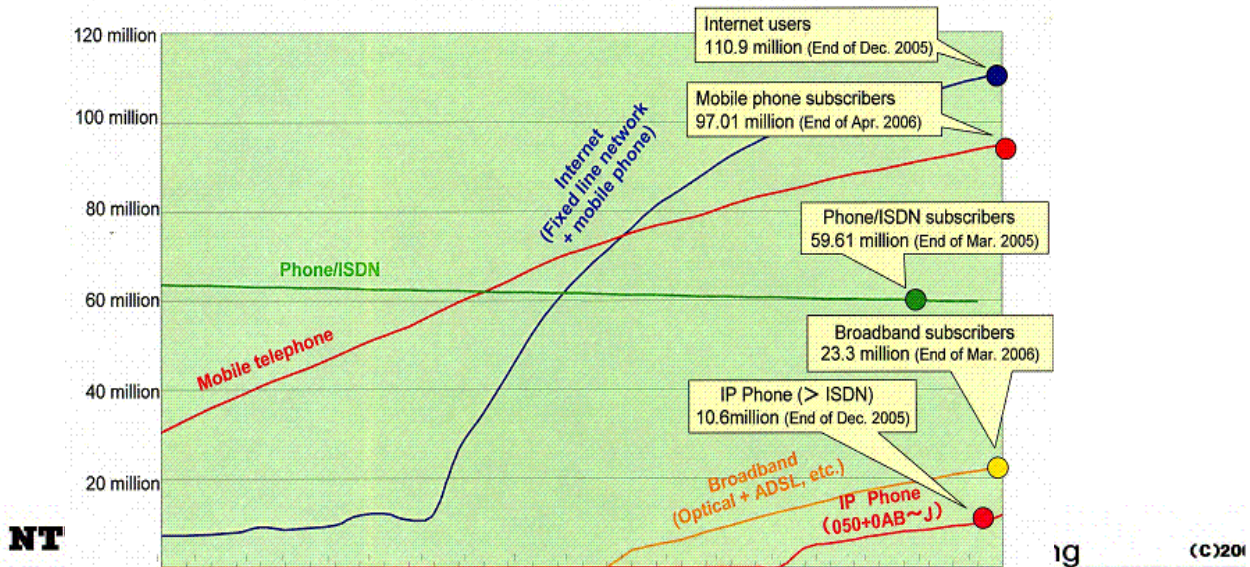


(Source: NTT)

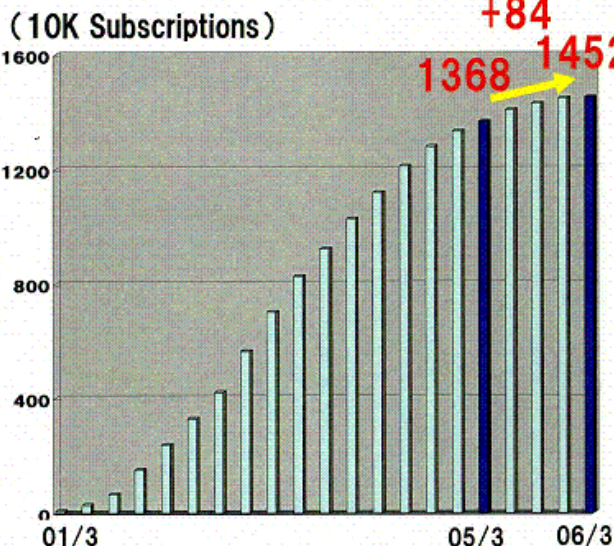


Change in the Number of Subscribers for Information and Communications Services in Japan

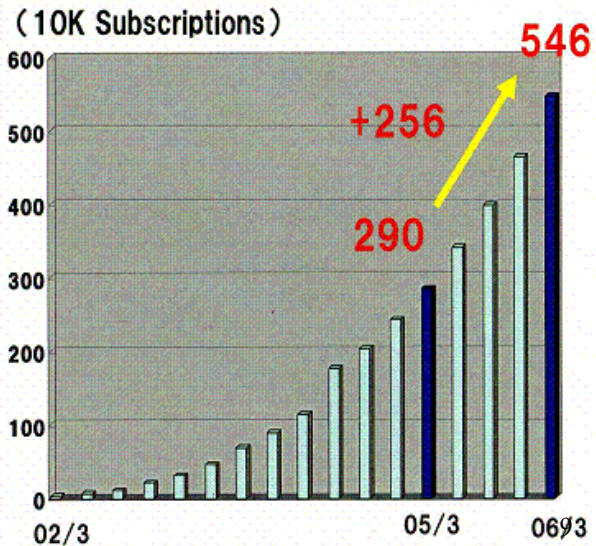
(C)2006 NTT



Subscription Trend of Overall ADSL Market

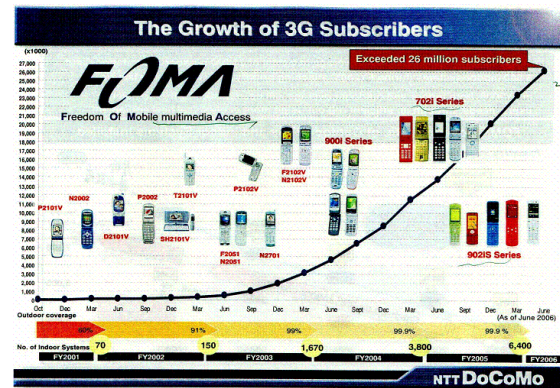
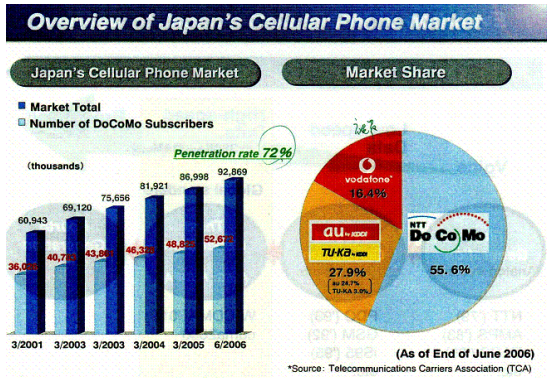
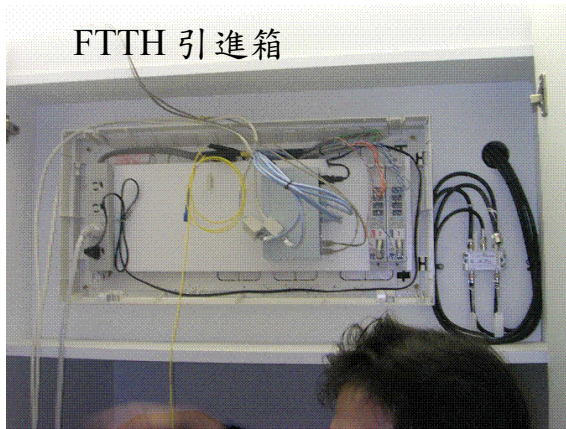
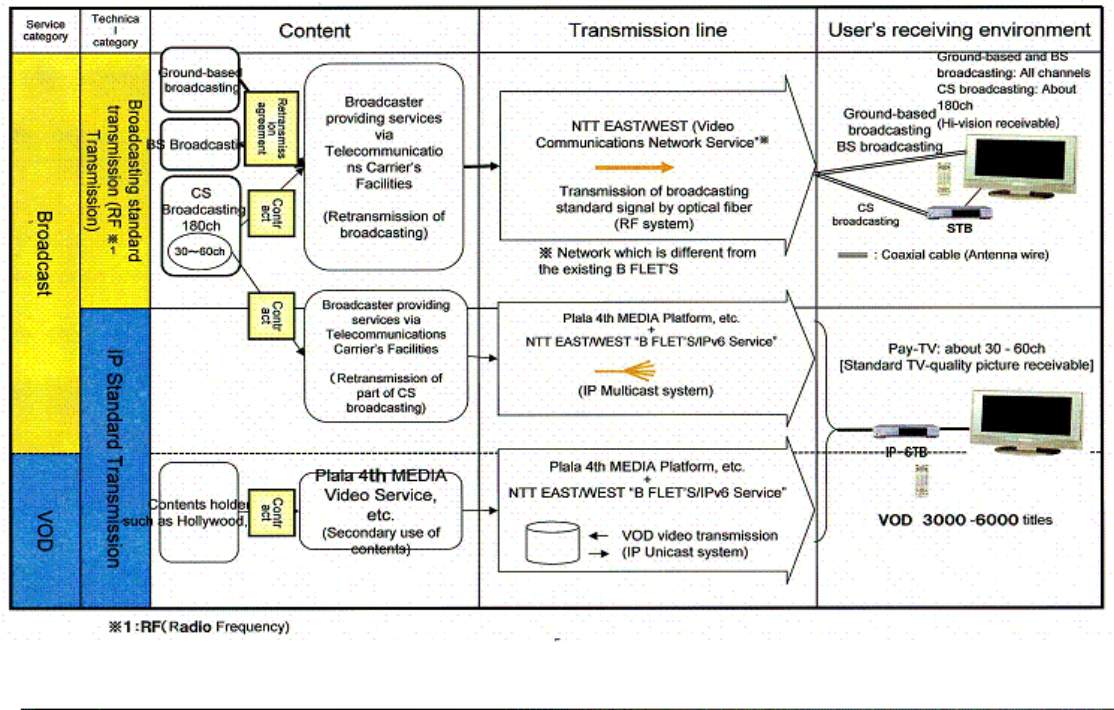


Subscription Trend of Overall FTTH Market



97.0 97.12 98.0 98.12 99.0 99.12 00.0 00.12 01.0 01.12 02.0 02.12 03.0 03.12 04.0 04.12 05.0 05.12

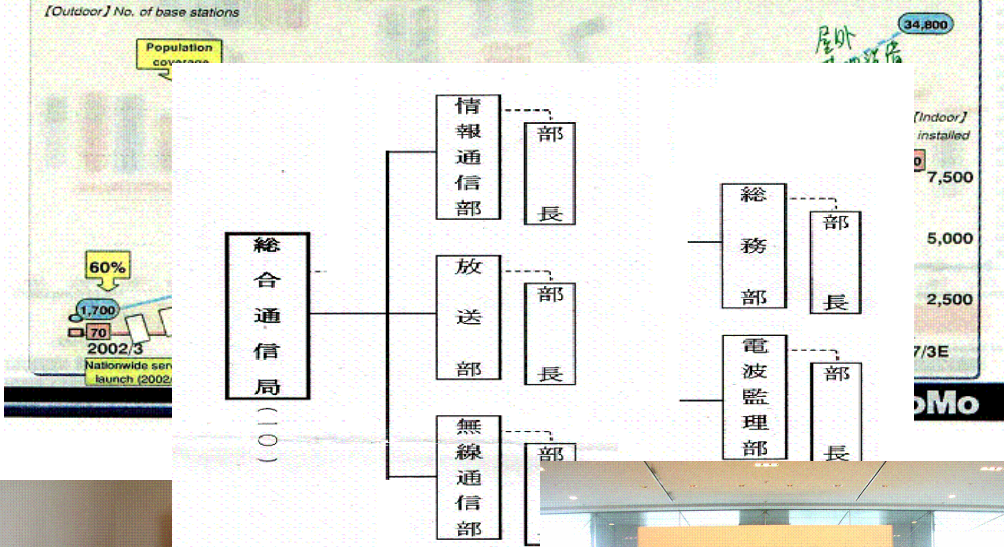
Source: Materials from the Ministry of Public Management, Home Affairs, Posts and Telecommunications, Mobile Computing Promotion Consortium, InfoCom Research, Inc. etc.



FOMA Coverage Expansion

- Aggressively expanded FOMA coverage to a total of 24,000 outdoor base stations and 5,500 indoor systems during FY2005, attaching priority to customer satisfaction.
- In FY2006, both indoor and outdoor coverage will be improved further to cater to users' needs, through an efficient roll-out using more economical new equipment.

FOMA Coverage: No. of Outdoor BTSs and Indoor Systems Installed



3. 考察發現--總務省地上放送課

日本廣播頻率之開放係依據電波法(Radio Law)第6條，由日本總務省以公告開放辦理，如果申請者在兩人以上者，則以比較審議方式核配。執照效期為5年，到期前3-6個月內申請換發。基於公共利益與確保民主發展，廣播電台原則不准任意買賣，但如果能符合：不妨害公共安全與道德規範；無政治偏見；新聞報導不扭曲事實；報導爭議性事件時能儘可能地多面向平衡報導者，總務省可以考慮多重擁有廣播電台。

依據放送法第3-3條，電台應訂定自律規範，電台節目之製播應遵守自律規範規定。換言之，實質內容之規約，包括錯誤報導之更正、廣告時間之長度、節目內容之審查等，主要透過業者自我管理。由於總務省不是獨立的管制委員會，無處分權與行政調查權，所以只能以行政指導的方式進行管理，監督節目內容。

真正發揮自律機制的機構是「BPO」、「BRC」等委員會，處理民眾申訴案件之審議。依據放送法第4條，如有民眾權益受到侵害，任何人均得向電台要求更正，電台應即進行調查，並在節目中更正或道歉，並負損害賠償責任。

依電波法第4條規定，總務省或民眾有向警方檢舉非法使用電波之義務，根據總務省官員陳述，目前並沒有非法電台，只有違法加大使用功率的問題，每年約有300多件的處分案。

日本目前有53家大功率FM電台（除京、阪、神等大都會地區可以有1-3台外，餘一縣一台為原則）。

社區廣播電台(Community Broadcasting Station)之設置情形：起源於1992年，以提供民眾接近使用廣播電台為目的，可以播放商業廣告。功率在20W以下，小區域廣播，經總務省同意者尚可設置轉播站。使用之頻率為76-90MHz範圍內，與NHK頻率和諧共用為原則。核配之方式，是由總務省派出的分支機構視各鄉鎮市需要，辦理開放與審查，採先到先用(First Come, First Served)原則核配使用頻率。截至目前，已核准設立193個社區廣播電台，主要設置於東京、名古屋、神戶、北海道等大都會地區。

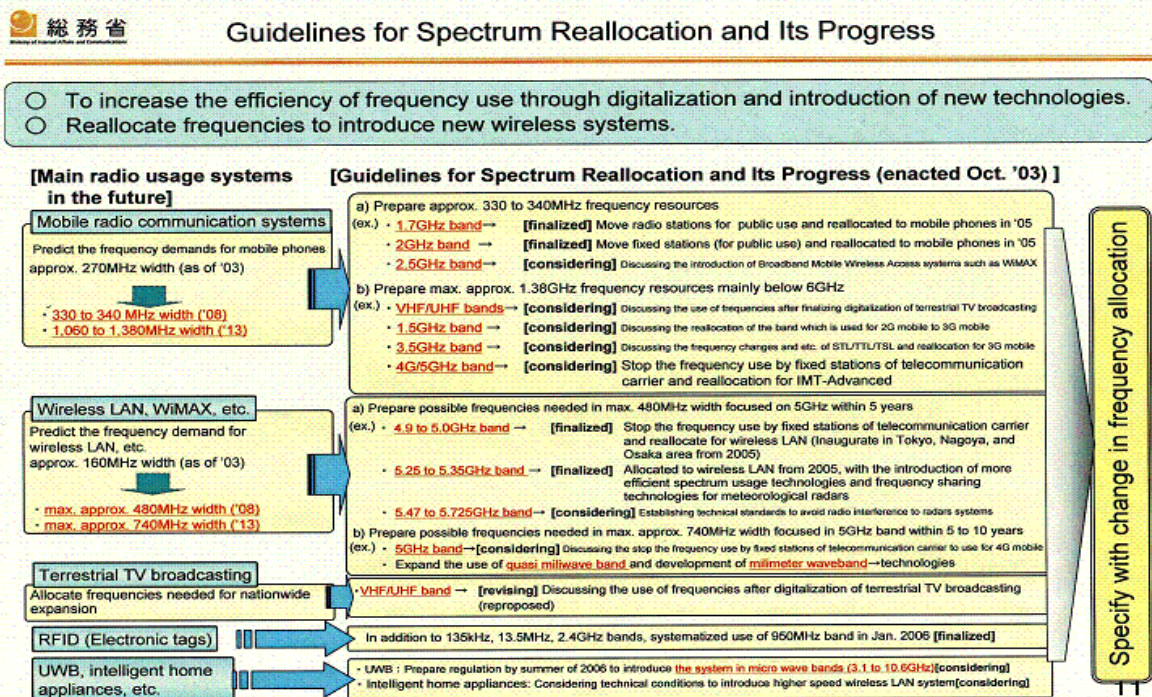
日本至今仍無設立JCC(類似我國的NCC)的打算。日本雖曾討論改採拍賣方式核發執照，但基於3G高額價金，使業者經營陷入困境的教訓，故決定不採用拍賣方式發照。

日本對於傳播內容的管理基於以下四大原則：不得違背公序良俗、應維持政治立場中立、不得歪曲報導、探討意見對立或爭議性議題時，應注重平衡報導。放送法並未規範節目自製比例及廣告時間的長短，而是由業者自行訂定自律規範，自我管理。電台可以基於市場機制參與策略聯盟，聯播節目，換照時，並不會因為參與策略聯盟而受到阻撓。

4. 考察發現--總務省總合通信基盤局--電波部--電波環境課

設立電波監測系統(DEURAS, DETect Unlicensed Radio Station)，用來監測非法使用電波頻率行為，目前共設有340個監測站，系統架構與功能，類似於本會電波監測站之設置。

數位廣播電台可以直接作Datacasting，不需申請電信執照，目前仍在試播中。有關FM電台之開放，過去曾採行業界自行協調整合的方式，總務省代表說不知道，JFN代表則說確實曾採行過，但這是Under table的協調過程，無法找到書面資料，提供我國參考，不過協調過程相當冗長且複雜，十幾年來未再使用。日本的收視聽調查，目前由民間的Video Research公司在作調查，提供給電視業者等相關團體訂閱。

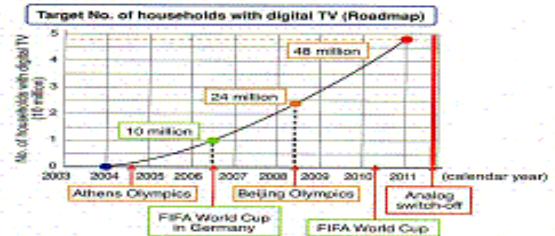
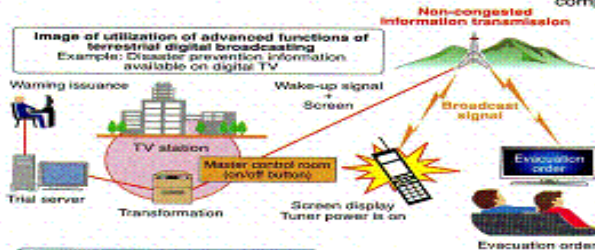




Promotion of Digital Broadcasting

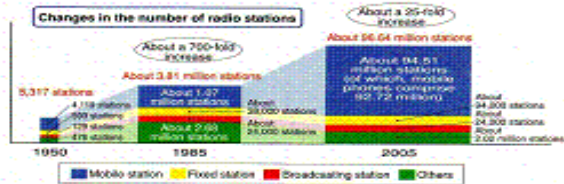
In 2006, areas where terrestrial digital broadcasting can be viewed will continue expanding nationwide. With the advent of digital broadcasting, viewers can enjoy not only clear audio-visual but also services utilizing the digital broadcasting technology, such as education, medicine and disaster prevention.

To encourage a smooth diffusion of digital broadcasting, the MIC will forge ahead with (i) countermeasures for the change of analog frequencies, (ii) support for the digitization of cable TV, (iii) development of the policy framework to ensure the full digitization of BS broadcasting and (iv) R&D of an advanced broadcasting system compatible with digital broadcasting.



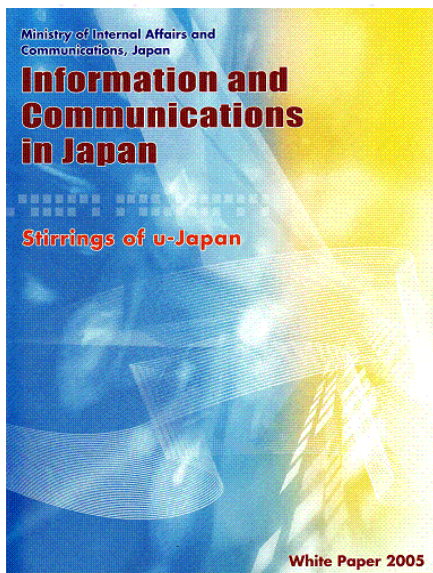
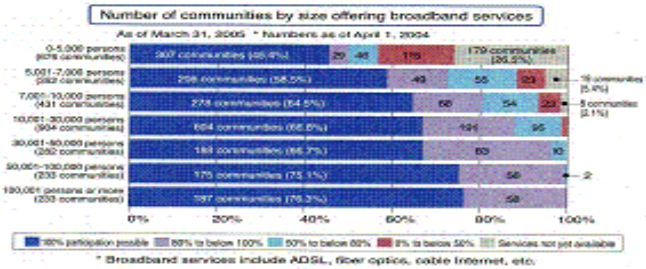
Frequency Open Strategy

Needs for radio spectrum resources are expected to grow rapidly in the future. The MIC will promote Frequency Open Strategy, in order to create the world's most advanced wireless broadband environment and to realize a ubiquitous network society. The Strategy is, for instance, to discuss measures to promote and popularize the wireless broadband systems, to develop new wireless systems through timely allocation of radio spectrum: RFID tags, system beyond IMT-2000 and so on.



Alleviation of the digital divide

In addition to eliminating the areas where making use of info-communications technology is problematic and advancing broadband networks, such as fiber optics, the MIC will promote the "Community Information System Comprehensive Support Project," which supports a proposal-type ICT project based on community wisdom and creativity. Furthermore, in order for all people, including the elderly and people with disabilities, to utilize ICT, the MIC is committed to establishing an information-barrier-free environment.



總務省的資訊電信白皮書



與總務省受訪代表合影

(二) 傳播部分

1. 考察發現-- Tokyo FM (TFM)

於1970年成立，使用 FM 80.0MHz，功率10 KW，資本額約NT 4億元，員工170人。在東京地區另設有兩個轉播站，涵蓋人口數約 3900萬人口。Target Audience為20-30 歲的上班族與駕駛人，是日本最受歡迎的電台，也是經營最好的廣播電台。日本的FM 頻段是 76 - 90 MHz。Tokyo FM 於2003 年10月，曾參與數位廣播的試播，目前正等待總務省公告開放數位廣播頻率。



2. 考察發現—NHK 部分

為一個獨立的公共廣播電視機構，為了不受特定勢力何團體干預，提供公正、高品質節目內容，必須保證其財政的自主性。廣播法明令禁止NHK播出廣告，所以NHK的經費來源有96% 來自收視費（約NT1720億），其預決算制度，由NHK編妥送總務大臣彙整後，送國會審查。但自從民眾資訊獲得來源多元後，出現部分民眾拒繳收視費情形，據NHK代表表示，針對這種情形，NHK正積極因應中。於1964年成立，資本額約NT:2000億，擁有 9個 電視頻道（類比*4， BS*3， HD*1， 數位電視*1），及 4個 廣播頻道(FM*2， AM*1， SW*1)。根據NHK 提供的Video Research 收視率調查資料顯

示：富士電視台收視率第一，NHK第二。自2003年2月起，ISDB數位電視開播，2006年4月起，開始提供行動電視之接收服務，目前日本可以收到7個行動電視節目頻道 (NHK*2 + 民營*5)。



- 01 会长致辞
- 02 2006至2008年度NHK经营规划
- 04 2006年高清晰度电视大型策划
- 06 频道
- 10 海外播出
- 12 国际竞赛获奖节目
- 13 电影节
- 14 文化交流
- 15 国际合作
- 16 主办活动和文化事业
- 18 全面迈进数字时代
- 19 NHK广播电视技术研究所
- 20 NHK音像资料中心
- 21 NHK广播电视文化研究所
- 22 海外采访体制
- 23 灾害报道
- 24 组织结构
- 26 收视费制度
- 28 NHK的历史

收视费制度

日本的广播电视自1950年制定广播法和电波法以来，在NHK与民营广播电视机构并存的制度下取得了显著的发展。在这种并存制度下，人们期待以设置电视机的人公平负担的收视费为财源的公共广播电视机构NHK与以广告收入或收费电视收入为财源的民营广播电视机构能够相互切磋、取长补短，各自发挥其特色，播出优质的节目。此外，除了NHK和民营广播电视机构以外，广播电视大学学园从事广播电视大学的教学所必要的广播电视播出。

NHK是1925年3月22日，日本首家开展广播业务的社团法人——东京广播电台等在经历了社团法人日本广播协会时代后，根据广播法，于1950年作为公共广播电视机构重新组建的。该广播法规定了NHK以观众缴纳的收视费为财源，为完成作为公共广播电视肩负的使命所需要的基本条款。其最大特点是，在NHK开展的各项事业及组织结构方面，其自主性得到了充分的保证。

独立的机构

为了使公共广播电视NHK不受特定势力和团体等的左右，提供公正和高质量的节目，必须保证其财政上的自主性。使这种财政自主性成为可能的，是根据广播法由全国所有拥有电视机的人公平负担的收视费。NHK的收视费不是与节目等价的费用，而是为保证NHK整体的运作，由观众平等负担的费用。日本的广播电视是在公共广播电视机构NHK与以广告收入为财源的民营广播电视台并存的体制下发展而来的。广播法禁止NHK播出广告。

广播法第32条

安装能够接收日本广播协会（NHK）节目之接收设备者，必须与日本广播协会就接收其节目签约。但仅安装不以接收节目为目的的接收设备或者接收广播节目（指播出声音及其它音响的广播，不属于电视广播及多声道广播的部分。）或仅限于接收多声道广播之接收设备者，不在此限。

收视费（含消費税）

合同种类	付费方法	一个月的金额	预付半年金额	预付一年金额
彩电合同	登门收费	1,395日元	7,950日元	15,490日元
	账户转账等*	1,345日元	7,650日元	14,910日元
卫星彩电合同	登门收费	2,340日元	13,390日元	26,100日元
	账户转账等*	2,290日元	13,090日元	25,520日元

*账户转账、定期入、信用卡定期支付

2006年8月8日(火) 関東地区

ビデオリサーチ

時間区分	平均世帯視聴率(%)										局別視聴占拠率(%)									
	HUT	NTV	TBS	FUJI	E X	T X	NHK1	NHK2	フジ	その他	NTV	TBS	FUJI	E X	T X	NHK1	NHK2	フジ	その他	
6-9	46.1	9.4	7.3	9.3	5.9	1.5	11.4	1.5	2.3	19.4	15.1	19.1	12.2	3.1	23.5	3.0	4.7			
9-12	35.4	4.6	6.6	8.2	5.3	1.5	6.7	1.4	2.4	12.5	17.9	22.4	14.5	4.2	18.1	3.9	6.6			
13-18	34.5	6.2	6.9	5.3	7.2	2.0	6.3	1.0	2.2	16.9	18.5	14.2	19.4	5.5	17.0	2.6	5.9			
6-12	40.7	7.0	6.9	8.8	5.6	1.5	9.0	1.5	2.3	16.4	16.3	20.5	13.2	3.5	21.2	3.4	5.5			
12-18	35.8	6.4	6.6	6.4	6.8	2.1	6.4	1.6	2.1	16.6	17.3	16.6	17.8	5.4	16.6	4.2	5.6			
18-24	59.1	8.4	11.4	13.0	9.8	7.0	9.8	3.6	3.6	12.6	17.1	19.5	14.7	10.5	14.7	5.5	5.4			
6-24	45.2	7.3	8.3	9.4	7.4	3.5	8.4	2.2	2.7	14.7	16.9	19.1	15.1	7.1	17.1	4.5	5.5			
19-22	67.1	9.6	13.7	15.3	8.3	8.6	13.0	4.4	3.6	12.5	18.0	20.0	10.8	11.3	17.0	5.7	4.7			
19-23	65.7	9.4	13.4	14.9	10.7	8.1	11.5	3.5	3.5	12.5	17.9	19.9	14.2	10.8	15.4	4.6	4.7			
5-6	15.4	4.2	2.5	2.4	2.1	.5#	3.2	.1	1.1	26.2	15.9	14.9	13.1	2.8	20.0	.5	6.7			
6-7	35.7	9.4	5.4	6.7	5.0	.9	8.4	.3	1.1	25.2	14.5	18.0	13.4	2.3	22.6	.9	3.0			
7-8	52.4	11.6	7.9	10.6	5.7	2.2	13.2	.8	3.5	21.0	14.2	19.1	10.2	3.9	23.8	1.4	6.3			
8-9	50.2	7.3	8.7	10.6	7.1	1.4	12.6	3.3	2.2	13.8	16.3	19.9	13.3	2.7	23.7	6.2	4.1			
9-10	40.0	5.5	7.8	8.4	6.5	2.1	6.7	2.3	2.3	13.3	18.8	20.1	15.6	5.0	16.2	5.6	5.5			
10-11	33.3	4.0	6.4	9.7	4.2	.5	6.6	.8	2.2	11.6	18.5	28.3	12.2	1.6	19.1	2.3	6.4			
11-12	32.7	4.3	5.5	6.6	5.3	2.0	6.7	1.2	2.8	12.5	16.0	19.4	15.3	5.8	19.4	3.4	8.1			
12-13	42.0	7.0	5.4	11.9	5.0	2.1	6.6	4.8	1.8	15.7	12.1	26.6	11.2	4.7	14.9	10.8	4.0			
13-14	37.2	6.6	9.6	6.4	5.4	2.6	5.8	1.3	2.5	16.3	23.9	15.9	13.5	6.4	14.5	3.3	6.3			
14-15	33.6	7.4	5.5	3.7	8.2	2.9	5.3	.7	2.0	20.7	15.4	10.4	23.0	8.1	14.8	2.0	5.6			
15-16	31.0	5.7	5.5	3.7	7.6	2.3	5.9	.4	1.7	17.5	16.8	11.3	23.1	7.1	18.1	1.1	5.0			
16-17	34.4	5.6	7.8	5.5	8.6	1.2	6.6	.5	2.0	14.8	20.6	14.5	22.8	3.3	17.4	1.3	5.4			
17-18	36.5	5.9	6.0	7.0	6.1	1.2	7.9	1.9	2.8	15.3	15.4	18.0	15.7	3.0	20.5	4.8	7.3			
18-19	49.3	6.4	7.7	9.8	5.8	4.3	8.3	7.4	3.1	12.2	14.6	18.5	11.0	8.0	15.7	14.1	5.8			
19-20	64.0	8.4	12.9	15.9	6.2	3.7	12.7	8.8	2.6	11.8	18.2	22.4	8.6	5.2	17.8	12.4	3.7			
20-21	69.5	12.9	10.0	21.0	8.3	6.9	12.5	3.6	3.8	16.4	12.6	26.6	10.6	8.7	15.9	4.5	4.8			
21-22	67.9	7.4	18.3	8.8	10.4	15.4	13.8	.7	4.3	9.3	23.1	11.2	13.1	19.5	17.5	.9	5.5			
22-23	61.2	8.8	12.5	14.0	17.9	6.4	7.1	.8	3.4	12.3	17.7	19.7	25.2	9.1	10.0	1.2	4.8			
23-24	42.8	6.3	7.1	8.5	10.2	5.3	4.3	.5	4.5	13.5	15.1	18.2	21.9	11.3	9.3	1.0	9.7			
0-1	27.6	2.9	4.1	4.3	9.5	2.4	2.7	.3	3.3	9.7	14.0	14.6	32.2	8.2	9.1	.9	11.3			
1-2	16.2	1.3	3.5	1.7	5.0	1.4	2.2	.2	1.9	7.3	20.3	10.1	29.2	8.0	13.0	1.3	17.8			
2-3	10.8	1.2	1.8	.9	2.6	1.0	2.1	.2#	1.3	10.8	16.2	8.0	23.9	8.7	19.1	1.9	12.2			
3-4	7.6	.9	1.4	.6	1.2	1.1	1.9	-	.7	11.4	18.4	7.7	15.0	13.8	24.4	-	9.2			
4-5	8.1	1.7	.7	1.3	.7	.7#	2.8	-	.6	20.2	8.8	15.9	7.9	8.8	33.0	-	7.1			

注1: #印がついている視聴率は、その時間帯に放送空き時間があることを示しています。

注2: 本レポートは、各放送局の放送番組予定表による放送実時間で算出しています。

收視調査資料

テレビ視聴率日報

'06 8 . 8

関東



テレビ東京			NHK総合		
放送日	放送時間	視聴率 (%)	放送日	放送時間	視聴率 (%)
0801	18:00-18:59	11.1	0801	18:00-18:59	11.1
0802	19:00-19:59	12.0	0802	19:00-19:59	12.0
0803	20:00-20:59	13.5	0803	20:00-20:59	13.5
0804	21:00-21:59	14.2	0804	21:00-21:59	14.2
0805	22:00-22:59	15.1	0805	22:00-22:59	15.1
0806	23:00-23:59	16.0	0806	23:00-23:59	16.0
0807	00:00-00:59	17.0	0807	00:00-00:59	17.0
0808	01:00-01:59	18.0	0808	01:00-01:59	18.0
0809	02:00-02:59	19.0	0809	02:00-02:59	19.0
0810	03:00-03:59	20.0	0810	03:00-03:59	20.0
0811	04:00-04:59	21.0	0811	04:00-04:59	21.0
0812	05:00-05:59	22.0	0812	05:00-05:59	22.0
0813	06:00-06:59	23.0	0813	06:00-06:59	23.0
0814	07:00-07:59	24.0	0814	07:00-07:59	24.0
0815	08:00-08:59	25.0	0815	08:00-08:59	25.0
0816	09:00-09:59	26.0	0816	09:00-09:59	26.0
0817	10:00-10:59	27.0	0817	10:00-10:59	27.0
0818	11:00-11:59	28.0	0818	11:00-11:59	28.0
0819	12:00-12:59	29.0	0819	12:00-12:59	29.0
0820	13:00-13:59	30.0	0820	13:00-13:59	30.0
0821	14:00-14:59	31.0	0821	14:00-14:59	31.0
0822	15:00-15:59	32.0	0822	15:00-15:59	32.0
0823	16:00-16:59	33.0	0823	16:00-16:59	33.0
0824	17:00-17:59	34.0	0824	17:00-17:59	34.0
0825	18:00-18:59	35.0	0825	18:00-18:59	35.0
0826	19:00-19:59	36.0	0826	19:00-19:59	36.0
0827	20:00-20:59	37.0	0827	20:00-20:59	37.0
0828	21:00-21:59	38.0	0828	21:00-21:59	38.0
0829	22:00-22:59	39.0	0829	22:00-22:59	39.0
0830	23:00-23:59	40.0	0830	23:00-23:59	40.0
0831	00:00-00:59	41.0	0831	00:00-00:59	41.0
0832	01:00-01:59	42.0	0832	01:00-01:59	42.0
0833	02:00-02:59	43.0	0833	02:00-02:59	43.0
0834	03:00-03:59	44.0	0834	03:00-03:59	44.0
0835	04:00-04:59	45.0	0835	04:00-04:59	45.0
0836	05:00-05:59	46.0	0836	05:00-05:59	46.0
0837	06:00-06:59	47.0	0837	06:00-06:59	47.0
0838	07:00-07:59	48.0	0838	07:00-07:59	48.0
0839	08:00-08:59	49.0	0839	08:00-08:59	49.0
0840	09:00-09:59	50.0	0840	09:00-09:59	50.0
0841	10:00-10:59	51.0	0841	10:00-10:59	51.0
0842	11:00-11:59	52.0	0842	11:00-11:59	52.0
0843	12:00-12:59	53.0	0843	12:00-12:59	53.0
0844	13:00-13:59	54.0	0844	13:00-13:59	54.0
0845	14:00-14:59	55.0	0845	14:00-14:59	55.0
0846	15:00-15:59	56.0	0846	15:00-15:59	56.0
0847	16:00-16:59	57.0	0847	16:00-16:59	57.0
0848	17:00-17:59	58.0	0848	17:00-17:59	58.0
0849	18:00-18:59	59.0	0849	18:00-18:59	59.0
0850	19:00-19:59	60.0	0850	19:00-19:59	60.0
0851	20:00-20:59	61.0	0851	20:00-20:59	61.0
0852	21:00-21:59	62.0	0852	21:00-21:59	62.0
0853	22:00-22:59	63.0	0853	22:00-22:59	63.0
0854	23:00-23:59	64.0	0854	23:00-23:59	64.0
0855	00:00-00:59	65.0	0855	00:00-00:59	65.0
0856	01:00-01:59	66.0	0856	01:00-01:59	66.0
0857	02:00-02:59	67.0	0857	02:00-02:59	67.0
0858	03:00-03:59	68.0	0858	03:00-03:59	68.0
0859	04:00-04:59	69.0	0859	04:00-04:59	69.0
0860	05:00-05:59	70.0	0860	05:00-05:59	70.0
0861	06:00-06:59	71.0	0861	06:00-06:59	71.0
0862	07:00-07:59	72.0	0862	07:00-07:59	72.0
0863	08:00-08:59	73.0	0863	08:00-08:59	73.0
0864	09:00-09:59	74.0	0864	09:00-09:59	74.0
0865	10:00-10:59	75.0	0865	10:00-10:59	75.0
0866	11:00-11:59	76.0	0866	11:00-11:59	76.0
0867	12:00-12:59	77.0	0867	12:00-12:59	77.0
0868	13:00-13:59	78.0	0868	13:00-13:59	78.0
0869	14:00-14:59	79.0	0869	14:00-14:59	79.0
0870	15:00-15:59	80.0	0870	15:00-15:59	80.0
0871	16:00-16:59	81.0	0871	16:00-16:59	81.0
0872	17:00-17:59	82.0	0872	17:00-17:59	82.0
0873	18:00-18:59	83.0	0873	18:00-18:59	83.0
0874	19:00-19:59	84.0	0874	19:00-19:59	84.0
0875	20:00-20:59	85.0	0875	20:00-20:59	85.0
0876	21:00-21:59	86.0	0876	21:00-21:59	86.0
0877	22:00-22:59	87.0	0877	22:00-22:59	87.0
0878	23:00-23:59	88.0	0878	23:00-23:59	88.0
0879	00:00-00:59	89.0	0879	00:00-00:59	89.0
0880	01:00-01:59	90.0	0880	01:00-01:59	90.0
0881	02:00-02:59	91.0	0881	02:00-02:59	91.0
0882	03:00-03:59	92.0	0882	03:00-03:59	92.0
0883	04:00-04:59	93.0	0883	04:00-04:59	93.0
0884	05:00-05:59	94.0	0884	05:00-05:59	94.0
0885	06:00-06:59	95.0	0885	06:00-06:59	95.0
0886	07:00-07:59	96.0	0886	07:00-07:59	96.0
0887	08:00-08:59	97.0	0887	08:00-08:59	97.0
0888	09:00-09:59	98.0	0888	09:00-09:59	98.0
0889	10:00-10:59	99.0	0889	10:00-10:59	99.0
0890	11:00-11:59	100.0	0890	11:00-11:59	100.0

※放送日・放送時間・放送局の異なる番組は、この表で掲載していません。

※放送時間・放送局の異なる番組は、この表で掲載していません。

関東地区

テレビ視聴率日報

'06 8 . 8

関東地区

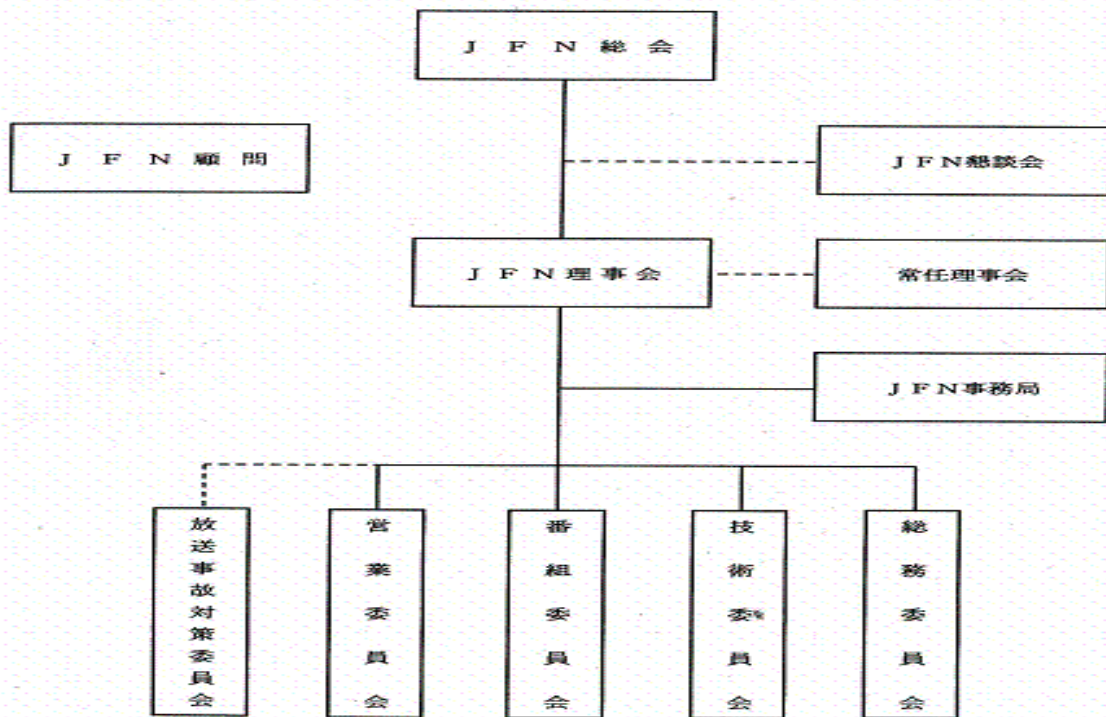


日本テレビ			TBS			フジテレビ		
放送日	放送時間	視聴率 (%)	放送日	放送時間	視聴率 (%)	放送日	放送時間	視聴率 (%)
0801	18:00-18:59	11.1	0801	18:00-18:59	11.1	0801	18:00-18:59	11.1
0802	19:00-19:59	12.0	0802	19:00-19:59	12.0	0802	19:00-19:59	12.0
0803	20:00-20:59	13.5	0803	20:00-20:59	13.5	0803	20:00-20:59	13.5
0804	21:00-21:59	14.2	0804	21:00-21:59	14.2	0804	21:00-21:59	14.2
0805	22:00-22:59	15.1	0805	22:00-22:59	15.1	0805	22:00-22:59	15.1
0806	23:00-23:59	16.0	0806	23:00-23:59	16.0	0806	23:00-23:59	16.0
0807	00:00-00:59	17.0	0807	00:00-00:59	17.0	0807	00:00-00:59	17.0
0808	01:00-01:59	18.0	0808	01:00-01:59	18.0	0808	01:00-01:59	18.0
0809	02:00-02:59	19.0	0809	02:00-02:59	19.0	0809	02:00-02:59	19.0
0810	03:00-03:59	20.0	0810	03:00-03:59	20.0	0810	03:00-03:59	20.0
0811	04:00-04:59	21.0	0811	04:00-04:59	21.0	0811	04:00-04:59	21.0
0812	05:00-05:59	22.0	0812	05:00-05:59	22.0	0812	05:00-05:59	22.0
0813	06:00-06:59	23.0	0813	06:00-06:59	23.0	0813	06:00-06:59	23.0
0814	07:00-07:59	24.0	0814	07:00-07:59	24.0	0814	07:00-07:59	24.0
0815	08:00-08:59	25.0	0815	08:00-08:59	25.0	0815	08:00-08:59	25.0
0816	09:00-09:59	26.0	0816	09:00-09:59	26.0	0816	09:00-09:59	26.0
0817	10:00-10:59	27.0	0817	10:00-10:59	27.0	0817	10:00-10:59	27.0
0818	11:00-11:59	28.0	0818	11:00-11:59	28.0	0818	11:00-11:59	28.0
0819	12:00-12:59	29.0	0819	12:00-12:59	29.0	0819	12:00-12:59	29.0
0820	13:00-13:59	30.0	0820	13:00-13:59	30.0	0820	13:00-13:59	30.0
0821	14:00-14:59	31.0	0821	14:00-14:59	31.0	0821	14:00-14:59	31.0
0822	15:00-15:59	32.0	0822	15:00-15:59	32.0	0822	15:00-15:59	32.0
0823	16:00-16:59	33.0	0823	16:00-16:59	33.0	0823	16:00-16:59	33.0
0824	17:00-17:59	34.0	0824	17:00-17:59	34.0	0824	17:00-17:59	34.0
0825	18:00-18:59	35.0	0825	18:00-18:59	35.0	0825	18:00-18:59	35.0
0826	19:00-19:59	36.0	0826	19:00-19:59	36.0	0826	19:00-19:59	36.0
0827	20:00-20:59	37.0	0827	20:00-20:59	37.0	0827	20:00-20:59	37.0
0828	21:00-21:59	38.0	0828	21:00-21:59	38.0	0828	21:00-21:59	38.0
0829	22:00-22:59	39.0	0829	22:00-22:59	39.0	0829	22:00-22:59	39.0
0830	23:00-23:59	40.0	0830	23:00-23:59	40.0	0830	23:00-23:59	40.0
0831	00:00-00:59	41.0	0831	00:00-00:59	41.0	0831	00:00-00:59	41.0
0832	01:00-01:59	42.0	0832	01:00-01:59	42.0	0832	01:00-01:59	42.0
0833	02:00-02:59	43.0	0833	02:00-02:59	43.0	0833	02:00-02:59	43.0
0834	03:00-03:59	44.0	0834	03:00-03:59	44.0	0834	03:00-03:59	44.0
0835	04:00-04:59	45.0	0835	04:00-04:59	45.0	0835	04:00-04:59	45.0
0836	05:00-05:59	46.0	0836	05:00-05:59	46.0	0		

JFN的放送標準大多直接引用民放連的標準。日本的廣播電台採「一縣一台」的政策，只有少數的縣市會有2家以上，如果其中一個電台已經加入JFNC，則另一家就不得再加入聯播，以避免節目內容相同，頻率無效使用。

全国FM放送協議会（略称JFN）規約

組織図



第 1 条 (名 称)

この組織は全国FM放送協議会 (JAPAN FM NETWORK ASSOCIATION—略称 JFN) という。

第 2 条 (目 的)

JFNはFM放送の全国ネットワークとして、ネットワーク番組やネットワークセールスの推進を通じ、相互に協力して民間FM放送の発展と媒体価値の向上に寄与し、あわせて相互の親睦と融和をはかることを目的とする。

第 3 条 (事 業)

JFNは前条の目的を達成させるため、次に掲げる事業を行う。

1. 加盟社相互の連絡と共通問題の処理
2. 番組、技術、および営業、総務などの調査、ならびに研究
3. 加盟社相互の経営情報の共有とその活用
4. 加盟社相互の社員の親睦および融和に必要な事業
5. その他、前各号の目的達成のため必要と認めた事業

第 4 条 (加盟社)

JFN加盟社は、FM放送の開設の免許または予備免許を受けたFM放送事業社とし、第2条の目的に賛同する社をもって構成する。

第 5 条 (加 盟)

JFNに加盟するには、所定の加盟申請書により加盟の申し込みをし、理事会の承認を得なければならない。

第 6 条 (届け出)

加盟社は登録代表者 (事業社を代表する者) 1名を定めて届け出ることとする。これを変更したときも同様とする。

第 7 条 (回線使用料および事務局運営費)

JFN加盟社はネットワーク回線使用料およびJFN事務局運営費を毎月納入することとする。

2. ネットワーク回線使用料およびJFN事務局運営費は別に定める。

第 8 条 (加盟社の脱退)

JFNから脱退する場合は、その旨を書面で6ヶ月前に申し出て理事会の承認を求めなければならない。ただし6ヶ月以内でも、やむを得ない理由があつて理事会が承認した場合はこの限りでない。この場合でも脱退申し出のときから6ヶ月間は、回線使用料およびJFN事務局運営費を納入することとする。

第 9 条 (加盟社の除名)

加盟社がこのJFNの目的に反する行動をしたとき、またはJFNの名誉を傷つける行為をしたとき、および、回線使用料およびJFN事務局運営費の納入を3ヶ月以上怠ったときは、理事会の決議でこれを除名することができる。

第10条 (役員)

JFNに次の役員を置く。

理事会長	1	副会長	4
理事	20名以内 (会長・副会長含む)	監事	3
常務理事	1		

2. 理事会長を以下会長と称する。

第11条 (役員を選任)

会長は、加盟社の役員のうちから、理事会が推薦し、総会において選任する。会長は、選任されるとともに理事となる。

2. 副会長は、会長が理事のうちから選任する。

3. 理事は、登録代表者の中から総会において選任する。

但し、会長職は別枠とし、会長が選出された加盟社にあつては登録代表者又は役員のうちから理事を別に1名選出することができる。

また、基幹8社の登録代表者は常に理事を務めることとし、これを常任理事と定める。地区選出理事は、全国を5地区(別表)に分け、それぞれの地区登録代表者の合議により1名ずつ推薦し総会において選任する。会長は5名を超えない範囲で常務理事及び理事を指名することができ、指名を受けた者は総会の承認をもって理事とする。

4. 監事は、新たに選任された会長が登録代表者のうちから指名し総会において選任する。

5. 理事の任期は2年とし、監事の任期は4年とする。全ての役員は再任されることができる。

6. 補欠により選任された役員は前任者の残存期間とする。

第12条（総会）

- 加盟全社の登録代表者で構成する総会を設ける。
2. 登録代表者の出席が不可能の場合は代理出席を認める。

第13条（総会の種類とその招集方法）

- 総会は定時総会および臨時総会の2種とし会長が招集する。
2. 定時総会は年1回開催し、臨時総会は会長が必要と認めたとき開催する。

第14条（総会の表決権）

総会の表決権は各社のJFN事務局運営費分担比率10%ごとに一票とし、端数は四捨五入とする。ただし10%に満たない社は切り上げて一票とする。

第15条（総会の決議事項）

- 総会は次の事項を議決する。
- ①会長の選任
 - ②理事会の理事と監事の選任
 - ③会長が必要と認めた事項

第16条（総会への報告事項）

- 次の事項は総会に報告する。
- ①規約の変更
 - ②予算および決算
 - ③新規加盟社、加盟社の脱退および除名
 - ④会長が必要と認めた事項

第17条（総会の議長）

- 総会の議長は会長とする。
2. 会長に支障あるときは副会長が議長となる。
 3. 会長、副会長ともに支障あるときは出席者の互選によって議長を定める。

第18条（総会の議決方法）

総会は出席社の票数の過半数以上で成立し、議決は総票数の3分の2以上の同意を得なければならない。

第19条（JFN理事会）

- 第11条に基づき総会により選任された理事、監事をもって構成する。
2. 常任理事による常任理事会を設けることができる。互選により議長を選任する。
 3. 理事または監事の出席が不可能の場合は代理出席を認める。

第20条（理事会の招集）

- 理事会は会長が招集し、その議長となる。
2. 会長に支障あるときは副会長が議長となる。
 3. 会長は常任理事会を必要に応じて招集することができる。

第21条（理事会の議決事項）

理事会は次の事項を議決する。

- ①規約の変更
 - ②予算および決算
 - ③新規加盟、加盟社の脱退および除名
 - ④その他会長が必要と認めた事項
2. 理事会の議決事項は総会に報告しなければならない。

第22条（理事会の議決方法）

理事会の議決は、総員の2分の1以上が出席し、その3分の2以上の同意がなければならない。

第23条（委員会の設置）

理事会の下位機構として委員会を置く。

2. 委員会は番組、営業、総務、技術で構成する。
3. 委員会は各社の当面する問題、開発等について調査研究する。
4. その他、理事会が必要と認めた場合、特別委員会を設置する。

第24条（委員会の構成）

各委員会の委員長は、会長が理事に委嘱する。

2. 委員会の構成メンバーは、委員長が理事会に諮り、加盟各社の部長以上から選任する。
3. 委員長および委員は任期を2年とし、再任を妨げない。
4. 地区代表の委員は、所属ブロック内において、予定議案に対する事前審議と事後報告に努める。

第25条（顧問）

JFNに顧問をおくことができる。

2. 顧問は、JFN運営上の重要事項について、会長の諮問に応じる。
3. 顧問は、JFNの発展に功労のあったJFN役員経験者より会長が総会の承認を得て委嘱する。

第26条（特別加盟）

JFNに特別加盟を設けることができる。

2. 特別加盟はJFNの発展に寄与する団体より会長が推薦して総会の承認を得なければならない。

第27条 (JFN事務局)

JFNの運営に必要な業務を行うため事務局を設ける。

2. JFN事務局員は会長が任命する。
3. JFN事務局の業務を株式会社ジャパンエムネットワーク (JFNC) に委託する。

第28条 (事務局の業務)

事務局は次の業務を行う。

1. 諸会議の招集ならびに運営に関する事務処理
2. 加盟社相互の経営情報の共有とその活用
3. その他、前記各項に付帯する業務

	地 区 名	社 名 (略称)
1	北海道・東北地区	北海道・青森・岩手・仙台・秋田・ 山形・福島
2	関東・甲信越・静岡地区	東京・群馬・栃木・新潟・長野・静岡
3	中部・北陸地区	富山・石川・福井・愛知・岐阜・三重
4	近畿・中国・四国地区	滋賀・大阪・神戸・山陰・岡山・広島・ 山口・香川・愛媛・徳島・高知
5	九州・沖縄地区	福岡・佐賀・長崎・熊本・大分・宮崎・ 鹿児島・沖縄

JFN 的38個聯盟電台logo



AIR-G FM北海道
 〒002-8502 札幌市中央区南一条西2-1-6 札幌放送ビル5F
 Tel.011-261-0808 Fax.011-261-0208
 東京支店 Tel.03-3207-0451 Fax.03-3207-0076
<https://www.air-g.co.jp>



FM青森
 〒030-8502 青森市青森1-3-10
 Tel.017-735-1181 Fax.017-735-1180
 東京支店 Tel.03-3207-0278 Fax.03-3207-7008
<https://www.afb.co.jp>



FM福手
 〒700-8502 広島市東区東区1-7-17
 Tel.082-285-2071 Fax.082-285-2079
 東京支店 Tel.03-3207-0278 Fax.03-3207-2708
<https://www.fmi.co.jp>



FM山梨
 〒400-8502 山梨市南町1-10-28
 Tel.0262-285-7711 Fax.0262-281-0867
 東京支店 Tel.03-3207-0278 Fax.03-3207-2073
<https://www.datafm.co.jp>



FM秋田
 〒990-8502 秋田市青森町2-1-18
 Tel.018-204-1180 Fax.018-203-7726
 東京支店 Tel.03-3207-0278 Fax.03-3207-7473
<https://www.fm-akita.co.jp>



FM山形
 〒980-8502 山形市北山形1-1-10
 Tel.023-622-8284 Fax.023-622-0905
 東京支店 Tel.03-3207-0278 Fax.03-3207-7062
<https://www.boyfm.co.jp>



ふくしまFM
 〒960-8502 福島市南大目1-1-1
 Tel.024-242-1111 Fax.024-242-1111
 東京支店 Tel.03-3207-0278 Fax.03-3207-0248
<https://www.fmf.co.jp>



TOKYO FM
 〒100-8502 東京都千代田区千代田1-1-1
 Tel.03-5561-1111 Fax.03-5561-1111
 東京支店 Tel.03-3207-0278 Fax.03-3207-0278
<https://www.tfm.co.jp>



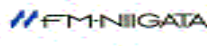
FM水戸
 〒330-8502 水戸市中央1-1-1
 Tel.026-222-1111 Fax.026-222-1111
 東京支店 Tel.03-3207-0278 Fax.03-3207-0278
<https://www.fmgunma.com>



FM山梨
 〒400-8502 山梨市南町1-1-10
 Tel.0262-285-7711 Fax.0262-281-0867
 東京支店 Tel.03-3207-0278 Fax.03-3207-2073
<https://www.beery.co.jp>



FM-NIIGATA
 〒950-8501 新潟市中央区西1-1-1
 Tel.025-245-2011 Fax.025-245-0877
 東京支店 Tel.03-3207-0278 Fax.03-3207-0278
<https://www.fmniigata.com>



FM長野
 〒380-8502 長野市中央1-1-1
 Tel.026-222-1111 Fax.026-222-1111
 東京支店 Tel.03-3207-0278 Fax.03-3207-0278
<https://www.fmnagano.co.jp>



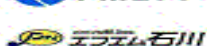
K-MIX
 〒930-8502 富山県富山1-1-1
 Tel.0264-387-1182 Fax.0264-387-1176
 東京支店 Tel.03-3207-0278 Fax.03-3207-0278
<https://www.k-mix.co.jp>



FM福手
 〒700-8502 広島市東区東区1-7-17
 Tel.082-285-2071 Fax.082-285-2079
 東京支店 Tel.03-3207-0278 Fax.03-3207-2708
<https://www.fmtoyama.co.jp>



FM福手
 〒700-8502 広島市東区東区1-7-17
 Tel.082-285-2071 Fax.082-285-2079
 東京支店 Tel.03-3207-0278 Fax.03-3207-2708
<https://www.fmtoyama.co.jp>



FM福手
 〒700-8502 広島市東区東区1-7-17
 Tel.082-285-2071 Fax.082-285-2079
 東京支店 Tel.03-3207-0278 Fax.03-3207-2708
<https://www.fmtoyama.co.jp>



FM福手
 〒700-8502 広島市東区東区1-7-17
 Tel.082-285-2071 Fax.082-285-2079
 東京支店 Tel.03-3207-0278 Fax.03-3207-2708
<https://www.fmtoyama.co.jp>



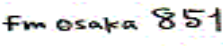
FM Aichi
 〒460-8508 名古屋市東区東区1-1-1
 Tel.052-263-2141 Fax.052-263-2141
 東京支店 Tel.03-3207-0278 Fax.03-3207-0278
<https://www.fma.co.jp>



80
 〒500-8500 大垣市南一条1-1-1
 Tel.0564-231-1111 Fax.0564-231-1111
 東京支店 Tel.03-3207-0278 Fax.03-3207-0278
<https://www.radio-80.com>



FM三浦
 〒504-8506 厚木市厚木1-1-1
 Tel.045-225-2222 Fax.045-225-2222
 東京支店 Tel.03-3207-0278 Fax.03-3207-0278
<https://www.fmmie.co.jp>



e-radio FM福生
 〒550-8502 堺市東区東区1-1-1
 Tel.073-222-0004 Fax.073-222-0004
 東京支店 Tel.03-3207-0278 Fax.03-3207-0278
<https://www.e-radio.jp>



fm osaka
 〒540-8502 大阪市東区東区1-1-1
 Tel.06-4386-0887 Fax.06-4386-0889
 東京支店 Tel.03-3207-0278 Fax.03-3207-0278
<https://fmosaka.net>



Kiss-FM KOBE
 〒540-8502 大阪市東区東区1-1-1
 Tel.078-222-4001 Fax.078-222-4001
 東京支店 Tel.03-3207-0278 Fax.03-3207-0278
<https://www.kiss-fm.co.jp>



FM山崎
 〒590-8502 堺市東区東区1-1-1
 Tel.073-222-0004 Fax.073-222-0004
 東京支店 Tel.03-3207-0278 Fax.03-3207-0278
<https://www.fm-sanin.co.jp>



FM岡山
 〒700-8501 広島市東区東区1-7-17
 Tel.082-285-2071 Fax.082-285-2079
 東京支店 Tel.03-3207-0278 Fax.03-3207-2708
<https://www.fm-okayama.co.jp>



FM岡山
 〒700-8501 広島市東区東区1-7-17
 Tel.082-285-2071 Fax.082-285-2079
 東京支店 Tel.03-3207-0278 Fax.03-3207-2708
<https://www.fm-okayama.co.jp>



FM岡山
 〒700-8501 広島市東区東区1-7-17
 Tel.082-285-2071 Fax.082-285-2079
 東京支店 Tel.03-3207-0278 Fax.03-3207-2708
<https://www.fm-okayama.co.jp>



FM岡山
 〒700-8501 広島市東区東区1-7-17
 Tel.082-285-2071 Fax.082-285-2079
 東京支店 Tel.03-3207-0278 Fax.03-3207-2708
<https://www.fm-okayama.co.jp>



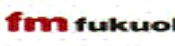
FM岡山
 〒700-8501 広島市東区東区1-7-17
 Tel.082-285-2071 Fax.082-285-2079
 東京支店 Tel.03-3207-0278 Fax.03-3207-2708
<https://www.fm-okayama.co.jp>



FM岡山
 〒700-8501 広島市東区東区1-7-17
 Tel.082-285-2071 Fax.082-285-2079
 東京支店 Tel.03-3207-0278 Fax.03-3207-2708
<https://www.fm-okayama.co.jp>



FM岡山
 〒700-8501 広島市東区東区1-7-17
 Tel.082-285-2071 Fax.082-285-2079
 東京支店 Tel.03-3207-0278 Fax.03-3207-2708
<https://www.fm-okayama.co.jp>



FM岡山
 〒700-8501 広島市東区東区1-7-17
 Tel.082-285-2071 Fax.082-285-2079
 東京支店 Tel.03-3207-0278 Fax.03-3207-2708
<https://www.fm-okayama.co.jp>



FM岡山
 〒700-8501 広島市東区東区1-7-17
 Tel.082-285-2071 Fax.082-285-2079
 東京支店 Tel.03-3207-0278 Fax.03-3207-2708
<https://www.fm-okayama.co.jp>



FM岡山
 〒700-8501 広島市東区東区1-7-17
 Tel.082-285-2071 Fax.082-285-2079
 東京支店 Tel.03-3207-0278 Fax.03-3207-2708
<https://www.fm-okayama.co.jp>



FM岡山
 〒700-8501 広島市東区東区1-7-17
 Tel.082-285-2071 Fax.082-285-2079
 東京支店 Tel.03-3207-0278 Fax.03-3207-2708
<https://www.fm-okayama.co.jp>



FM岡山
 〒700-8501 広島市東区東区1-7-17
 Tel.082-285-2071 Fax.082-285-2079
 東京支店 Tel.03-3207-0278 Fax.03-3207-2708
<https://www.fm-okayama.co.jp>



FM岡山
 〒700-8501 広島市東区東区1-7-17
 Tel.082-285-2071 Fax.082-285-2079
 東京支店 Tel.03-3207-0278 Fax.03-3207-2708
<https://www.fm-okayama.co.jp>



FM岡山
 〒700-8501 広島市東区東区1-7-17
 Tel.082-285-2071 Fax.082-285-2079
 東京支店 Tel.03-3207-0278 Fax.03-3207-2708
<https://www.fm-okayama.co.jp>



FM岡山
 〒700-8501 広島市東区東区1-7-17
 Tel.082-285-2071 Fax.082-285-2079
 東京支店 Tel.03-3207-0278 Fax.03-3207-2708
<https://www.fm-okayama.co.jp>



FM岡山
 〒700-8501 広島市東区東区1-7-17
 Tel.082-285-2071 Fax.082-285-2079
 東京支店 Tel.03-3207-0278 Fax.03-3207-2708
<https://www.fm-okayama.co.jp>

考察發現—JFNC 的組織成員

名	称	株式会社ジャパンエフエムネットワーク (略称JFNC)
本社	スタジオ	東京都千代田区麹町一丁目8番地 JFNセンター
資	本	4億円
設	立	昭和59年5月31日
株	主	株式会社エフエム東京 株式会社エフエム大阪 株式会社エフエム愛知 株式会社エフエム福岡 株式会社エフエム北海道 株式会社エフエム仙台 静岡エフエム放送株式会社 広島エフエム放送株式会社 株式会社エフエム愛媛 株式会社エフエム長崎 株式会社エフエム沖縄 株式会社エフエム宮崎 福井エフエム放送株式会社 富山エフエム放送株式会社 株式会社エフエム秋田 三重エフエム放送株式会社 株式会社エフエム岩手 株式会社エフエム群馬 株式会社エフエム熊本 株式会社エフエム山口 株式会社エフエム山陰 株式会社エフエム青森 株式会社エフエムラジオ新潟 株式会社エフエム香川 長野エフエム放送株式会社 株式会社エフエム山形 株式会社エフエム石川 株式会社エフエム大分 株式会社エフエム佐賀 株式会社エフエム徳島 株式会社エフエム高知 株式会社エフエム鹿児島 株式会社エフエム栃木 株式会社エフエム福島 株式会社エフエム滋賀 岡山エフエム放送株式会社 岐阜エフエム放送株式会社 株式会社Kiss-FM KOBE

(以上38社 H18. 7. 20現在)

- 業 務 内 容
- ①放送番組等の企画、制作および販売
 - ②各種イベントの企画、制作ならびに販売
 - ③出版、録音、音盤、録画等の業務及び販売
 - ④放送に関する技術指導、コンサルタント
 - ⑤その他の業務

役	員	取締役会長 後藤 亘 (エフエム東京代表取締役会長)
		代表取締役社長 伊達 寛
		専務取締役 原田 久夫
		常務取締役 宮本 啓吾
		取締役 津坂 一美 (営業部長)
		取締役 下田 寛海 (総務部長)
		取締役 大河内 悟 (制作部長)
		取締役 相川 久嗣 (エフエム石川代表取締役社長)
		取締役 近江 清 (エフエム秋田代表取締役社長)
		取締役 岡田 靖雄 (エフエム東京専務取締役)
		取締役 川添 一巳 (エフエム長崎代表取締役社長)
		取締役 佐藤 光明 (エフエム北海道代表取締役社長)
		取締役 杉原 萌 (広島エフエム放送代表取締役社長)
		取締役 多田 基久 (エフエム仙台代表取締役社長)
		取締役 田中 良昌 (エフエム徳島代表取締役社長)
		取締役 長濱 弘真 (エフエム沖縄代表取締役社長)
		取締役 富木田 道臣 (エフエム東京代表取締役社長)
		取締役 藤丸 修 (エフエム福岡代表取締役社長)
		取締役 古谷 正二 (エフエム山口代表取締役社長)
		取締役 本多 立太郎 (エフエム愛知代表取締役社長)
		取締役 前田 一 (エフエム大阪代表取締役社長)
		取締役 増村 勉 (エフエムラジオ新潟代表取締役社長)
		取締役 山口 治郎 (静岡エフエム放送代表取締役社長)
		監査役 上田 陽一 (エフエム山陰代表取締役社長)
		監査役 瀧 澤 徹 (長野エフエム放送代表取締役社長)
		監査役 中山 正興 (エフエム宮崎代表取締役社長)

(26名)

常勤役員 役員 7名

(沿革)

民放FM局の合理的な運営に寄与することを目的とした番組供給会社として設立される。

昭和59年 3月29日	設立発起人会開催 発起人 FM東京 FM大阪 FM愛知 FM福岡 FM北海道 FM仙台 FM静岡 広島FM FM愛媛 FM長崎
昭和59年 5月31日	資本金1億円で発足
昭和59年 9月 1日	FM沖縄に番組供給開始
昭和〃年12月 1日	FM宮崎に番組供給開始
昭和〃年12月18日	FM福井に番組供給開始
昭和60年 4月 1日	FM高山・FM秋田に番組供給開始
昭和〃年 6月 1日	FM三重に番組供給開始
昭和〃年10月 1日	FM岩手・FM群馬に番組供給開始
昭和〃年11月 1日	FM中九州に番組供給開始
昭和〃年12月 1日	FM山口に番組供給開始
昭和61年 3月14日	資本金1億4千万円に増資
昭和〃年10月 1日	FM山陰に番組供給開始
昭和62年 4月 1日	FM青森に番組供給開始
昭和〃年10月 1日	FM新潟に番組供給開始
昭和63年 4月 1日	FM香川に番組供給開始
昭和〃年 8月 8日	FM富士に番組供給開始
昭和〃年10月 1日	FM長野に番組供給開始



4. 考察發現—NAB部分

成立NAB的目的：

提升廣播倫理、透過廣播電視事業增進公共福祉、處理一般廣播電視業者之共通性問題。民放連，1951年成立初期只有16家，至2005年已達203家業者加入，其中包含AM、FM大功率電台、FM社區電台、短波、衛星廣播電視、無線電視等業者，為一社團法人。

為促進媒介自律及尊重媒介編輯自由，放送法規定業者應自訂節目製作基準與

放送基準，各電台為了便利起見，紛紛加入民放連，並遵照「民放連放送基準」製播節目、組織審議會、接受民眾反映意見。預計2011年7月終止地面類比廣播之播送。

日本的CATV及衛星電視業者並未加入民放連，他們各自成立協會組織，並自訂放送基準、籌組自律組織，報送總務省核備。

考察發現—NAB—BPO

「NAB理事會」，由廣播電視業者及相關業界以外選出之「理事長」及日本放送協會（NHK）及日本民間放送連盟（民放連）所選出8人以內之「理事」組成，並選任評議委員。

BPO由NHK及民放連加盟公司所組成，財源由NHK、民放連加盟公司及民放連籌措。「事務局」，受理觀眾之意見或申訴後，將內容向委員會報告並協助各委員會進行審議。事務局由專務理事、理事（事務局長）、各委員會調查承辦人、觀眾服務承辦人等組成。

BPO會員之電台若因廣播倫理等問題，接獲各委員會指謫時，須在一定期間內向委員會提出具體改善策略報告書並公佈。BPO為隸屬於NAB下之提升廣播電視倫理、與節目品質機構，為確保廣播電視言論及表意之自由，同時維護收聽收視者之基本人權，處理民眾申訴有關廣播電視問題，特別是人權及青少年與廣播電視新聞播報方面問題，以獨立第三者立場，迅速、確切處理問題，以提升廣播電視之正確性及倫理為目的。

BPO組織下設有三個次級委員會，分別是「放送番組委員會」、「放送與人權委員會（BRC）」、「廣播電視與青少年相關委員會（青少年委員會）」，個別獨立運作。各委員會之委員，由廣播電視業者及相關業界以外之有識之士8人以上組成之「評議委員會」選出。BPO受理陳述時會有兩個重點：1. 有無損害名譽？ 2. 是否引起誤解。

考察發現-- NAB--BPO - BRC

放送與人權委員會一當申訴人及電台間互不相讓時，站在申訴人立場進行審理，提供並公佈見解或規勸，以救濟廣播電視侵犯人權。BRC由評議委員選出有識人士委員(8人以上)組成。BRC審理之對象，為與個別節目之廣播法令、節目基準相關重大申訴案件，特別是與侵犯人權相關之申訴案件。審理之原則：1. 因個別之節目所衍生之人權侵害 2. 申訴人與電台間無法達成共識時 3. 播出日起3個月內向電台提出申請，且1年內向BRC提出申請 4. 原則上，由人權受害當事人或直接之利害關係人提出申請 5. 其他法院爭訟中、要求損害賠償者 對NHK及民放連加盟公司以外之廣播節目之申訴則不予受理。

考察發現--放送番組委員會

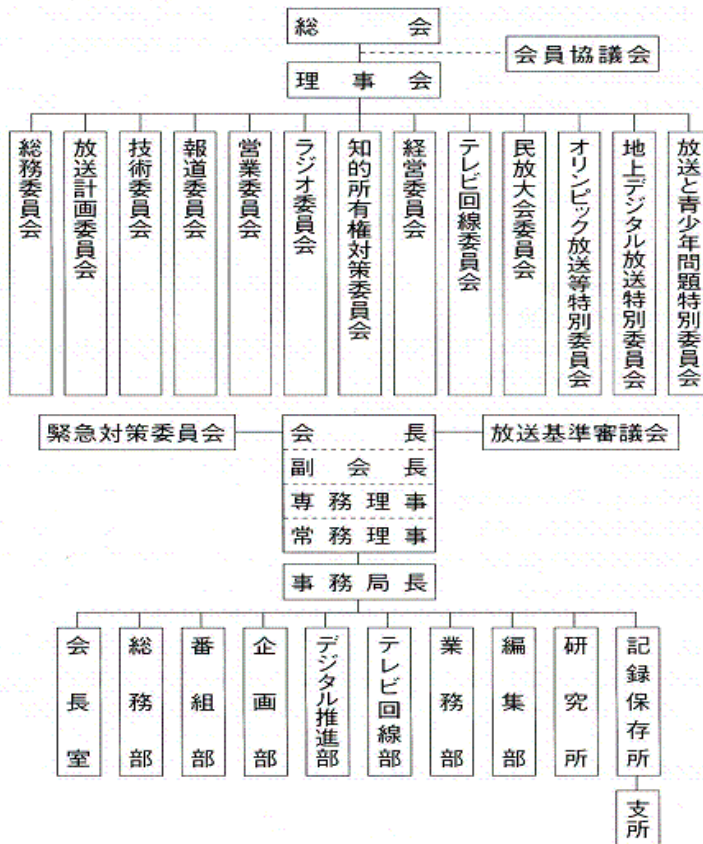
廣播電視節目委員會由有識人士與廣播電視業者共同協議關於節目或廣播電視倫理之基本態度。由評議委員選出有識人士委員(8人以上)及廣播電視業者委員(8人以上)組成。會議原則上每月1次，廣播電視業者委員則隔月參加。節目委員會將審議內容通知廣播電視業者，並視需要，公佈關於節目或廣播電視倫理基本態度之見解及建言。

考察發現--青少年委員會

由評議委員選出兒童、青少年研究專家、媒體研究者等有識人士7人以上組成。依據觀眾所提意見，審議有關青少年節目及廣播電視節目基本態度。透過提升青少年節目品質之意見交換及調查研究，擔任觀眾與廣播電視業者之連結功能。青少年委員會依據審議見解、審議內容及觀眾之意見概要等公佈並通知該廣播電視業者。

NAB的組織架構

組 織 圖



考察發現 - NAB-Board of Directors

(Term: 4/1/2006-3/31/2008)

President: Michisada Hirose, Chairman & CEO, TV Asahi Corporation

Vice Presidents: Koji Uesawa, President, Hokkaido Cultural Broadcasting Co., Ltd.

Kenji Kitahara, President, Fukushima Central Television Co., Ltd.

Hiroshi Inoue, President, Tokyo Broadcasting System, Inc.

Kohei Manabe, Representative Director Corporate Advisor

Nippon Television Network Corporation

Masao Kimiwada, President, TV Asahi Corporation

Koichi Murakami, President & COO, Fuji Television Network, Inc.

Sadahiko Sugaya, President & CEO, TV Tokyo Corporation

Koichiro Kanai, President, RCC Broadcasting Co., Ltd.

Executive Director: Toshio Tamagawa

Senior Director: Shunichiro Kudo

Directors: Rokuro Sasaki, President, Asahi Broadcasting Aomori Co., Ltd.

Takeo Mutai, President, Miyagi Television Broadcasting Co., Ltd.

Yoji Shimizu, President, TBS Radio & Communications

Michiomi Fukita, President, Tokyo FM Broadcasting Co., Ltd.

Kenji Kamimura, President & CEO, Asahi Satellite Broadcasting Ltd.

Ryouhei Makiuchi, Representative Director, President, Television Kanagawa Inc.

Yuzo Mutai, President, Television Shinshu Broadcasting Co., Ltd.

Hisamitsu Kawai, President, Shizuoka Asahi Television Co., Ltd.



Auditors:

(Term: 6/1/2006-5/31/2008)

Takao Miyoshi, President, The Niigata Television Network 21, Inc.

Yasunobu Kanemaru, President, Television Yamanashi Co., Ltd.

Noriyuki Tajima, President, Ehime Broadcasting Co., Ltd.

Kenji Kase, CPA (Certified Public Accountant)

Tsuneyuki Fukuoka, President, Shizuoka Daiichi Television Corporation

Munehiko Ueda, President, Toyama Television Broadcasting Co., Ltd.

Toshio Kakuma, President, Hokuriku Asahi Broadcasting Co., Ltd.

Kazuyoshi Natsume, President, Chubu-Nippon Broadcasting Co., Ltd.

Taizan Ishiguro, President, Tokai Television Broadcasting Co., Ltd.

Tetsuzo Hori, President, Nagoya Broadcasting Network Co., Ltd.

Shoji Tokumitsu, President, Chukyo Television Broadcasting Co., Ltd.

Ryuji Nakazawa, President, Kyoto Broadcasting System Co., Ltd.

Masahiro Yamamoto, President, Mainichi Broadcasting System, Inc.

Yoshio Nishimura, President, Asahi Broadcasting Corporation

Koji Takada, President, Yomiuri Telecasting Corporation

Soichiro Chigusa, President & Representative Director

Kansai Telecasting Corporation

Toshiaki Baba, President, Nihonkai Telecasting Co., Ltd.

Haruo Sunada, President, TV Setouchi Broadcasting Co. Ltd.

Yutaka Matsumoto, President, Shin Hiroshima Telecasting Co., Ltd.

Jyunnosuke Hayashi, President, i-Television, Inc.

Yamato Ishigami, President & CEO, RKB Mainichi Broadcasting Corporation

Mitsuru Gondo, President, Kyushu Asahi Broadcasting Co., Ltd.

Kazuo Terasaki, President, Television Nishinippon Corporation

Jyunpei Matsumura, Senior Advisor, Fukuoka Broadcasting Corporation

Tsuyoshi Yamamoto, President, Kagoshima Television Station

考察發現 – NAB-設立宗旨

The NAB aims to improve broadcasting ethical standards, promote the public welfare through broadcasting services, anticipate its progress and development and settle common issues among the commercial broadcasters, while facilitating mutual friendship and understanding. In order to attain these purposes, following activities are undertaken:

1. *To establish and enhance broadcasting ethics*
2. *To share information relating to the members and solve the common issues*
3. *To conduct research and study of broadcasting programs, technologies and management*
4. *To report various issues relating to the industry to the Diet, the Government bureaus and the other agencies*
5. *To maintain the operations of TV Network Management*
6. *To maintain Official Archives in accordance with the copyright law*
7. *To familiarize the commercial broadcasting industry to the public*
8. *To publish newspapers, magazines and the other materials*
9. *To provide the necessary services to enhance welfare, mutual friendship and harmony among the commercial broadcasters*
10. *To undertake other projects deemed necessary to achieve NAB's objectives*

考察發現 – NAB—組織架構

1. **NAB's Board of Directors** comprises a **President**, up to **8 Vice Presidents**, an **Executive Director**, up to **3 Senior Directors**, **36 to 42 Directors** (including **President**, **Vice Presidents**, **Executive Director** and **Senior Directors**) and up to **4 Auditors**. **Board of Directors** is held once a month and adopts important policies.
2. The **General Assembly** is the highest decision-making body whose ordinary meetings are held twice a year, in March and May, and is attended by all the members registered as representatives to resolve the important issues such as the amendment of the statute, annual budget and accounting, the appointment of board members and the like.
3. The **Extraordinary General Assembly** may also be called whenever needed. The **General Council** is held by all the representatives at least quarterly to discuss the fundamental issues regarding the management of the **NAB**.
4. The **Committee for Emergency Measures** was established to deal with critical issues that arise and require urgent resolution, such as those regarding broadcasting ethics, and the management of commercial broadcasting and the **NAB**. Sessions are held whenever necessary to discuss specific strategies to be taken. It directly reports to the **President**.
5. The advisory body under the **Board of Directors** consists of **10 Standing Committees** and **3 Special Committees** which perform further study and research of the issues inquired by the **Board of Directors**.
6. The **Broadcast Standard Review Board** was established in 1971 to enhance broadcasting ethics and directly respond to the inquiries made by the **President**.
7. The **Secretariat** executes decisions made by **NAB's** executive bodies. It consists of **9 divisions** such as **President's Office**, **General Administration Division**, **Planning Division**, **Program Code Division**, **Digital Broadcasting Promotion Division**, **Business Operations Division**, **TV Network Management Division**, **Research Institute** and **Official Archives**.

考察發現 – NAB--2006計畫

NAB business plan of this year includes the imminent issues such as maintenance of trunk circuit for digital programs preparing for the execution of the digital terrestrial television broadcasting nationwide in December, promotion of prevalence of digital television, practical awareness campaign concerning the termination of analog broadcasting in July 2011, and puts stress on the wide range of deliberation for the matter of intellectual property rights keeping the convergence of broadcasting and telecommunication in sight. In order to earn firmer reliance from the public audience the NAB applies the compliance policy along with the various actions for further enhancement of broadcast ethics and thorough abidance by the broadcast standards. In addition, it is also examines the ways to enhance the media value of radio and television.

- **Broadcasting Ethics:** One of the most important roles of the **NAB** is to maintain broadcasters' self-regulation in programming by establishing a set of the **NAB Broadcasting Standards** for both programs and commercials, and to bring it to all the producers' and journalists' attention through seminars and publications. Constant efforts are made to grasp the audience's opinions. The **NAB** works closely with NHK in this effort by jointly establishing the consultative body, **Broadcasting Ethics & Program Improvement Organization (BPO)** with its subordinate organizations such as **Broadcast and Human Rights Committee, and Broadcasters Council for Youth Programming** to address this issue effectively.
- **Planning:** The **Broadcast Planning Committee** covers the activities concerning the Government's policymaking and legislative changes, closely watching over the latest media developments.
- **Technology:** The **Engineering Committee** keeps an eye on the Government policies on the technical aspect, and also conducts studies and surveys on the latest technological developments. To establish and revise the **NAB Technical Standards** is its another important task.
- **Digital Broadcasting Promotion:** The **Special Committee for Digital Terrestrial Broadcasting** handles issues concerning the digitization of terrestrial broadcasting and its system. It also covers the functions of research study and measure for the technologies of digital terrestrial broadcasting.
- **News:** The **News Reporting Committee** works on issues regarding political campaign broadcasting and the coverage of election, as well as various news reporting agreements.

- **Sales:** The **Business & Sales Committee** works to promote the effectiveness of television as an advertising medium, and also conducts general studies and surveys on all media concerned. The **Radio Committee** promotes the effectiveness of radio. It undertakes a full-scale annual campaign and various surveys to attract more listeners and advertisers to radio.
- **Copyright:** The **Committee for Intellectual Property Rights** not only handles legislative issues on copyright affecting broadcasters' interests but also communicates and negotiates with other right-holders' associations on behalf of **NAB** members. The **NAB** is designated as one of the **Official Archives** according to the **Copyright Law**.
- **Management and Labor Relations:** The **NAB** keeps an eye on the Government's taxation policies and trends in labor related legislation. It provides legal advisory service to members, and conducts various studies and surveys on corporate management, labor conditions, etc.. The **Management Committee** handles these issues.
- **Operations of NAB:** The **General Affairs Committee** handles the fundamental issues related to **NAB's** operations and planning of the **Annual Convention**.
- **Study and Documentation:** The **NAB** conducts comprehensive studies on broadcasting management and its prospects, forecast of advertising expenditures for radio and television industry, etc.. It collects and preserves information and materials considered necessary and related to the broadcasting industry.
- **Publications:** The **NAB** issues newspapers, monthly magazines and a yearbook etc. following and recording the trends and events in the broadcasting industry.
- **International Relations:** The **NAB** is an Associate Member of ABU (Asia-Pacific Broadcasting Union) and EBU (European Broadcasting Union), and an Institutional Member of IIC (International Institute of Communications). The **NAB** organizes and participates in various international conferences and events.
- **Events:** The **NAB** organizes the **Annual Convention** in autumn (the **General Affairs Committee**/the **Annual Convention Committee**), **NAB Awards** contests for programs, commercials, and technical achievements, seminars for the staff and executives of member companies, and the Japan Broadcast Culture Awards to encourage the members to broadcast high-quality Radio and TV programs along with the other necessary events for the development of the broadcasting industry.
- **Television Network Management:** The **TV Network Management Committee** examines the nationwide expansion of digital television broadcasting, handling the migration of Analogue Networks to the digitized TV Networks. It also covers the operation of TV Networks and calculates the contribution for the Network lines' use. It conducts research of the status of the Networks.

Divisions	Directors	Roles & Functions
President's Office	Shunichiro Kudo	Administrative Planning of NAB Operations, General Assemblies, Board Meetings, General Councils, Corporate Management and Labor Relations, Public Relations
General Administration Div.	Hiroshi Yamanouchi	Matters relating to Public Corporation, General Events (incl. the Annual Convention), Correspondence, Personnel Affairs, Accounting, Matters not covered by any other division
Planning Div.	Shigeo Murasawa	Broadcasting Policies & Laws, Broadcasting Technology
Program Code Div.	Haremi Miyoshi	Broadcasting Standards, Matters relating to Programming, News Reporting
Digital Broadcasting Promotion Div.	Jun Takeuchi	Standards and Policies for Digital Terrestrial Broadcasting Promotion Copyright and Copyright-related Legislation, Management of Official Archives
Business Operations Div.	Tadashi Suda	Business & Sales, Sports Events (incl. the Olympics and the Soccer World Cup)
TV Network Management Div.	Takafumi Aoki	Expansion of Digital TV Networks nationwide as well as preparation for Digitization of Analogue Networks, Calculation of contribution for the Network lines' use, Research of the status of the Networks and Operation of TV Networks
Research Institute	Shunichiro Kudo	Research for Broadcasting Management & Functions, International Affairs and Relations, Collection & Preservation of materials relating to broadcasting and the media Issuing Newspapers, Magazines & a Yearbook
Official Archives	Jun Takeuchi	Preserving Broadcasting Recordings as stipulated by the Copyright Law

考察發現 NAB 會員--全日本廣電業者統計

〈地上放送〉

ラジオ単営社 67社 (中波13社、短波1社、FM53社)

テレビ単営社 93社 (VHF16社、UHF77社)

ラジオ・テレビ兼営社 34社 (VHF32社、UHF2社)

〈衛星放送〉 9社 (うち音声放送のみ3社)

計 203社

[地上系]

(2005年4月1日現在)

		民 放		N H K		学園	合計
音 声 放 送	中 波	47社 261局 ※混信対策FM局を除く		第 1	225局	—	628局
				第 2	142局		
				計	367局		
	短 波	1社 2局		(国際放送用) 2局		—	4局
	超短波 (FM)	県域	53社	280局	525局		2局
コミュニティ		163社	163局				
計		216社	443局				
計	264社 706局		894局		2局	1,602局	
アナログテレビ放送		127社 8,246局 (VHF48社) (UHF79社)		総 合	3,388局	2局	14,950局
				教 育	3,314局		
				計	6,702局		
デジタルテレビ放送 (親局のみ)		22社 22局		総 合	11局	—	41局
				教 育	8局		
				計	19局		

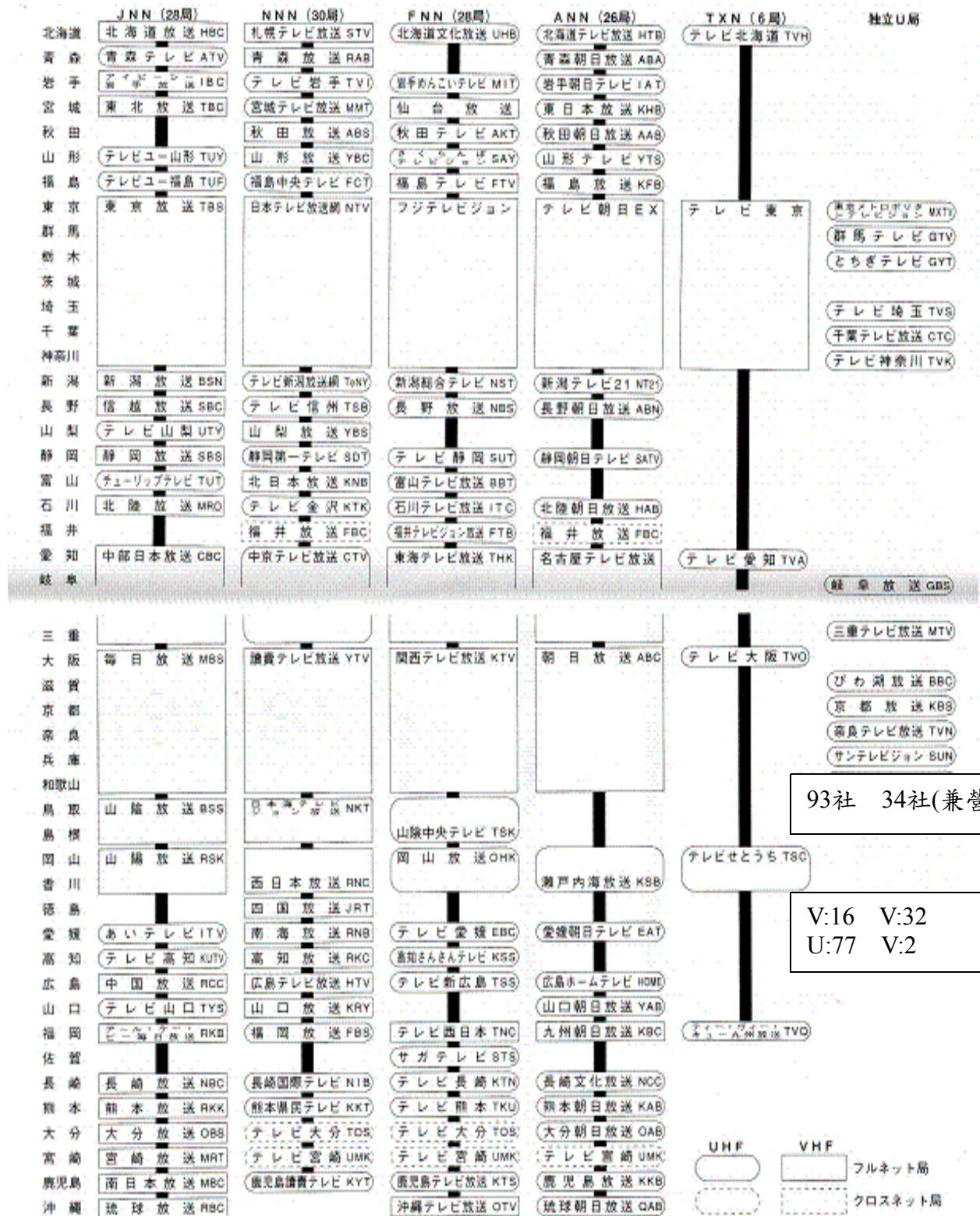
媒体別広告費の推移

(単位：億円)

媒体 年	新聞		雑誌		ラジオ		テレビ		4媒体合計	
	広告費	対前年 比(%)	広告費	対前年 比(%)	広告費	対前年 比(%)	広告費	対前年 比(%)	広告費	対前年 比(%)
1954年	322	100.6	30	120.0	74	164.4	4	400.0	430	110.0
55	337	104.7	35	116.7	98	132.4	9	225.0	479	111.4
85	8,887	—	2,230	—	1,612	—	10,633	—	23,362	—
86	9,145	102.9	2,382	106.8	1,633	101.3	10,908	102.6	24,068	103.0
87	9,882	108.1	2,577	108.2	1,727	105.8	11,745	107.7	25,931	107.7
88	11,267	114.0	2,962	114.9	1,879	108.8	13,161	112.1	29,269	112.9
89	12,725	112.9	3,354	113.2	2,084	110.9	14,627	111.1	32,790	112.0
90	13,592	106.8	3,741	111.5	2,335	112.0	16,046	109.7	35,714	108.9
91	13,445	98.9	3,866	103.3	2,406	103.0	16,793	104.7	36,510	102.2
92	12,172	90.5	3,692	95.5	2,350	97.7	16,526	98.4	34,740	95.2
93	11,087	91.1	3,417	92.6	2,113	89.9	15,891	96.2	32,508	93.6
94	11,211	101.1	3,473	101.6	2,029	96.0	16,435	103.4	33,148	102.0
95	11,657	104.0	3,743	107.8	2,082	102.6	17,553	106.8	35,035	105.7
96	12,379	106.2	4,073	108.8	2,181	104.8	19,162	109.2	37,795	107.9
97	12,636	102.1	4,395	107.9	2,247	103.0	20,079	104.8	39,357	104.1
98	11,787	93.3	4,258	96.9	2,153	95.8	19,505	97.1	37,703	95.8
99	11,535	97.9	4,183	98.2	2,043	94.9	19,121	98.0	36,882	97.8
2000	12,474	108.1	4,369	104.4	2,071	101.4	20,793	108.7	39,707	107.7
01	12,027	96.4	4,180	95.7	1,998	96.5	20,681	99.5	38,886	97.9
02	10,707	89.0	4,051	96.9	1,837	91.9	19,351	93.6	35,946	92.4
03	10,500	98.1	4,035	99.6	1,807	98.4	19,480	100.7	35,822	99.7
04	10,559	100.6	3,970	98.4	1,795	99.3	20,436	104.9	36,760	102.6

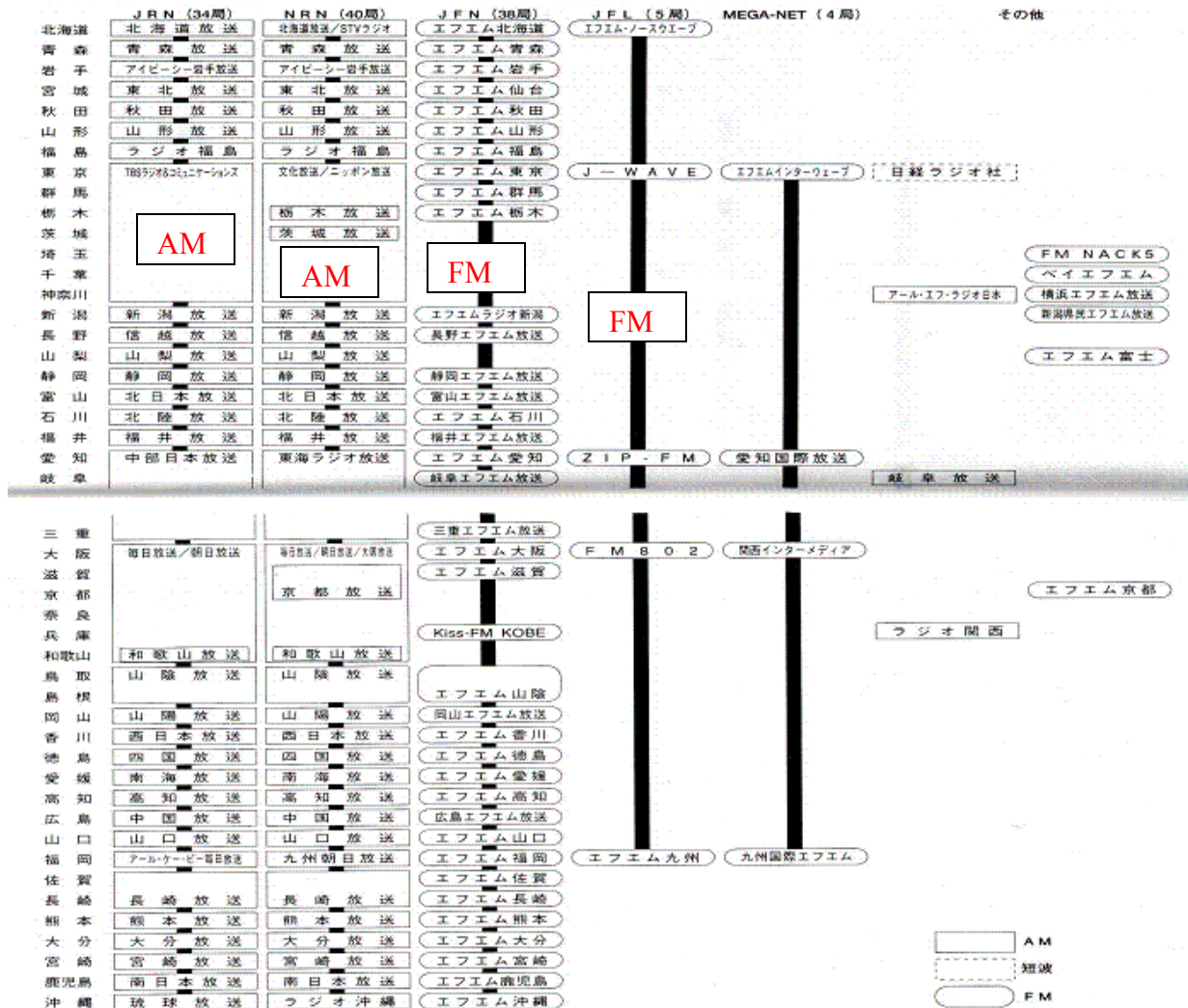
電通の資料「平成16年(2004)日本の広告費」による。なお、1985年まで遡及して「日本の広告費」の推定範囲が改定された。

考察發現-- NAB—TV News Network



考察發現--NAB—Radio Network

從以下的資料可以發現日本的廣播事業明顯地形成聯播或集團式經營。





発行 社団法人日本民間放送連盟
〒102-8577 東京都千代田区紀尾津町3-25
電話 (03)5212-7711(代表) (03)5212-7722(研究部)
http://www.nhb.or.jp/
©日本民間放送連盟 2006

本誌購読案内
●発行日 毎月3日、13日、23日
●年間購読料(4月~3月) 2,500円
(送料・消費税込み)
購読をご希望の方は、上記の日本民間放送連盟(研究所)に電話でお申し込みください。
会員の購読料は会費に含まれています。

理事会

「放送基準審」知的所有権対策」報告を了承

民放連の本年度第3回理事会が6月15日に開かれ、放送番組センターの事業改革に伴う06年度以降の分相金案、テレビCM価値向上対策、地上デジタルテレビ放送用1面割増の取扱いに関する意見募集への対応などを承認したほか、放送基準審議長報告、知的所有権対策に関する報告などを了承した。
主な審議事項は次のとおり。

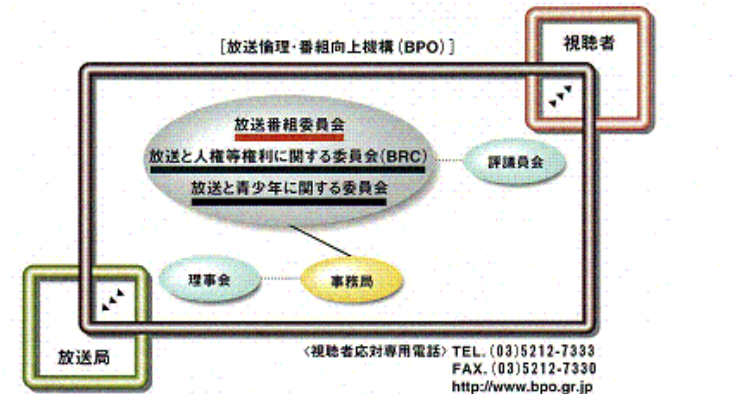
▼放送番組センターの事業改革と06年度以降の分相金案
放送番組センターの事業改革に関する報告を了承し、これに伴い最低限必要なソフトウェア運営予算を民放連が中心で出資すること、および民放連が分相方法を承認(3面に関連記)
▼06年度電波の利用状況
▼電波法施行規則の一部改正案等に対する意見
一部改正案等に対する意見
▼「電波法施行規則」の一部改正案等に対する意見
▼「電波法施行規則」の一部改正案等に対する意見
▼「電波法施行規則」の一部改正案等に対する意見

省 務 総 TBSに「警告」健康被害をダイエット法で

機務部は6月20日、TBS テレビの情勢番組で紹介した「ダイエット法」を健康被害を生じた問題として、警告を出した。この「ダイエット法」は、白いひん豆を使った「ダイエット法」を紹介した。この「ダイエット法」は、嘔吐や下痢の症状を訴える者が多数寄せられたことに対するもの。放送法第3条の3で放送局が定めることになっている「番組基準」の適正な運用に重大な過誤が認められ、また視聴者の健康被害を招いたこと、TBSは「警告」を受けた同日、「食品の安全性に関する番組制作ガイドライン」の制定を発表すると

放送の著作権者に対する侵害行為の調査
放送番組センターの事業改革に伴う06年度以降の分相金案、地上デジタルテレビ放送用1面割増の取扱いに関する意見募集への対応などを承認した。
知的所有権対策に関する報告などを了承した。
主な審議事項は次のとおり。

「放送倫理・番組向上機構」(略称=BPO、放送倫理機構)は、放送による言論・表現の自由を確保しながら、視聴者の基本的な人権を擁護するため、放送への苦情、特に人権や青少年と放送の問題に対して、自主的に、独立した第三者の立場から迅速・的確に対応し、正確な放送と放送倫理の高標に寄与することを目的にしています。
BPOは、従来から活動してきた「放送番組委員会」と「放送と人権等権利に関する委員会(BRC)」、「放送と青少年に関する委員会(青少年委員会)」の三つの委員会を運営する、放送界の自主的な自律機関です。
BPO加盟の放送局は、各委員会から放送倫理上の問題を指摘された場合、具体的な改善策を含めた取組状況を一定期間内に委員会に報告し、BPOはその報告等を公表します。



- 各委員会の委員は、放送事業者およびその関係者を除く有識者7人以内で構成する「評議員会」が選任します。
●「理事会」は、放送事業者およびその関係者以外から選任された「理事長」と、日本放送協会(NHK)および(社)日本民間放送連盟(民放連)から選任された8人以内の理事などで構成し、評議員を選任します。
●「事務局」は、視聴者からの意見・苦情を受け付け、その内容を委員会に報告するとともに、各委員会の審議に協力します。事務局は、専務理事、理事(事務局長)、各委員会担当調査役、視聴者対応担当者などで構成されています。
●BPOはNHKと民放連加盟社で構成され、財源は、NHKと、民放連加盟各社、民放連の拠出によります。

BPO
Broadcasting Ethics & Program Improvement Organization

放送倫理・番組向上機構

放送と人権等権利に関する委員会 [BRC]

「放送と人権等権利に関する委員会」(BRC、放送と人権委員会)は、
放送による人権侵害の被害を救済するため、
苦情申立人と放送局との話し合いが相容れない状況になっている苦情を視聴者の立場から審理し、
「見解」または「勧告」を出し公表します。

BRCが審理するのは、個別の放送番組に関する、放送法令・番組基準に係わる重大な苦情、特に人権等権利侵害に関する苦情です。

- ＜審理の対象となるもの＞
- ・個別の放送番組によって生じた人権侵害
 - ・苦情申立人と放送局との間で、話し合いがつかない状況にあるもの
 - ・放送のあった日から3か月以内に放送局に申し立てられ、かつ、1年以内にBRCに申し立てられたもの
 - ・原則として、人権侵害を受けた個人、または直接の利害関係人が申し立てるもの
- ＜審理の対象とならないもの＞
- ・個別の番組でなく、放送全般に対する苦情
 - ・裁判で争っているもの
 - ・損害賠償を求めるもの
 - ・NHKと民放連加盟社以外の放送番組

BRC委員

BRCは、評議員会が選任する有識者8人以内(放送事業者およびその関係者を除く)で構成します。



◆委員長
竹田 稔
(たけだ・みのる)
弁護士、
元東京高等裁判所
総括判事



◆委員長代行
堀野 紀
(ほりの・おさむ)
弁護士、
元日弁連副会長



◆委員長代行
五代 利矢子
(ごだい・りやこ)
評論家



◆委員
右崎 正博
(うざき・まさひろ)
独協大学法科大学院
教授



◆委員
崔 洋一
(さい・よういち)
映画監督



◆委員
武田 徹
(たけだ・ととおる)
ジャーナリスト、
東京大学先端技術
研究センター特任教授



◆委員
中沢 けい
(なかざわ・けい)
小説家、
法政大学教授



◆委員
三宅 弘
(みやけ・ひろし)
弁護士、
前第二東京弁護士会
副会長

考察發現--BPO--申訴處理程序

「申立」から「委員会決定」の通知・公表まで

STEP 1	苦情	<p>①放送番組によって人権等が侵害されたと思ったときは、その放送を行った放送局に苦情の申立てをしてください。苦情は、まず放送局が真剣に受け止め解決にあたります。</p>
STEP 2	申立	<p>②放送局との話し合いで問題が解決せず、BRCの審理を求めたい場合、電話・ファックス・郵便などの方法でその内容を示していただきます。</p> <p>③苦情内容が、BRCで取り扱う範囲のものであれば、事務局から「申立書」を送ります。必要事項を記入し返送していただきます。</p>
STEP 3	審理	<p>④BRCは、苦情の内容を検討し、審理の対象とするかどうかを決定します。</p> <p>⑤BRCは、苦情申立人、放送局側から提出された資料(放送テープなど)を基に審理し、必要に応じて双方の出席を求め意見を聞きます。</p>
STEP 4	公表	<p>⑥審理の結果を「委員会決定」(「見解」または「勧告」)としてまとめ、当事者に通知するとともに公表します。BRCは審理結果を当該放送局に放送するように求めます。</p>

放送番組委員会

「放送番組委員会」(番組委員会)は、放送番組や放送倫理のあり方などについて、有識者と放送事業者が合同で協議します。番組委員会は、審議内容を放送事業者に通知するとともに、必要に応じて、放送番組や放送倫理のあり方などについて「見解」または「提言」をまとめ公表します。



番組委員会は、評議員会が選任する有識者委員(8人以上)と、放送事業者委員(8人以上)で構成します。会議は、原則として毎月1回開催し、放送事業者委員は隔月で委員会に参加します。

◆有識者委員◆



◆委員長
天野 祐吉
(あまの ゆうきち)
コラムニスト、
編集者



◆副委員長
田中 早苗
(たなか さなえ)
弁護士



◆委員
石田 佐恵子
(いした さえこ)
大阪市立大学大学院
文学研究科助教授



◆委員
市川 森一
(いちかわ しんいち)
脚本家



◆委員
上滝 徹也
(こうたき てつや)
日本大学教授



◆委員
清水 哲男
(しみず てつお)
詩人



◆委員
吉岡 忍
(よしおか しんのぶ)
作家



◆委員
米原 万里
(よねはら まり)
作家

◆放送事業者委員◆ NHK、民放テレビ局、民放ラジオ局の番組編成責任者(8人以上)

放送と青少年に関する委員会

「放送と青少年に関する委員会」(青少年委員会)は、
 青少年に対する放送や放送番組のあり方に関する視聴者からの意見などを基に審議します。
 さらに、青少年が視聴する番組の向上に向けた意見交換や調査研究などを通して、視聴者と放送事業者を結ぶ回路としての役割を担います。
 青少年委員会は、審議に基づく「見解」や審議内容、視聴者からの意見の概要等を
 当該放送局をはじめ放送事業者に通知するとともに公表します。

青少年 委員会 委員

青少年委員会は、評議員会が選任する、児童・青少年の研究者、メディア研究者などの有識者7人以上で構成します。



◆委員長
本田 和子
 (ほんだ・ますこ)
 お茶の水女子大学
 名誉教授



◆副委員長
斎藤 次郎
 (さいとう・じろう)
 教育評論家



◆委員
大日向 雅美
 (おおひなた・まさみ)
 恵泉女学園大学
 教授



◆委員
是永 論
 (これなが・ろん)
 立教大学助教授



◆委員
鈴木 秀美
 (すずき・ひでみ)
 大阪大学大学院
 高等司法研究科
 教授



◆委員
橋元 良明
 (はしもと・よしあき)
 東京大学大学院
 情報学環教授



◆委員
平田 オリザ
 (ひらた・おりざ)
 劇作家、演出家、
 大阪大学
 コミュニケーション・
 デザインセンター教授



◆委員
山田 由紀子
 (やまだ・ゆきこ)
 弁護士

BPO 報告

Broadcasting Ethics & Program
 Improvement Organization

NO.31
 2006.1.15

放送倫理・番組向上機構

〒102-0094 東京都千代田区紀尾井町1-1千代田放送会館7階
 TEL. (03) 5212-7320 (事務局代表) FAX. (03) 5212-7330
 <視聴者応対専用電話> (03) 5212-7333 <http://www.bpo.gr.jp>

青少年委、「児童殺傷事件等の報道」について要望/ BRC、「犯罪被害者等基本計画」に関し声明

○今号のトピックス○

BRC: 「犯罪被害者等基本計画」に関し声明、
 「新ビジネス“うなずき屋”報道”事案の
 委員会決定を1月通知・公表へ
 番組委: 「番組トラブル防止を考える」をテーマ
 に意見交換、視聴者意見について検討
 青少年委: 「児童殺傷事件等の報道」について要望、
 バラエティー系番組の“笑いの質”をめぐ
 り意見交換、「中学生フォーラム」を開催

■放送と人権等権利に関する委員会

第107回BRCが12月20日に開かれ、「新ビジネス
 “うなずき屋”報道”事案について、06年1月17日に
 「委員会決定」の通知・公表を行うことになった。

また、女性タレントの元夫から出されていた「バ
 ラエティー番組における人格権侵害の訴え」につい
 ては、審理入りすることを決めた。

■BRCの審理

◆「新ビジネス“うなずき屋”報道”事案

1月17日に通知・公表へ

本事案は、テレビ東京の〈消える高齢者の財産〉
 というタイトルのドキュメンタリー番組の中で“孤独
 老人相手の新商売”(うなずきだけで2時間1万円)と

旨と構成上の問題」等について一部加筆修正を含
 め、詰めの検討を行なった。

その結果、年末年始を以て「委員会決定」を
 最終的に作成し、次回の定例委員会当日の1月17日
 に申立人・被申立人双方に通知し、その後東京都
 千代田区紀尾井町の千代田放送会館で記者会見を
 開いて同決定を公表することになった。

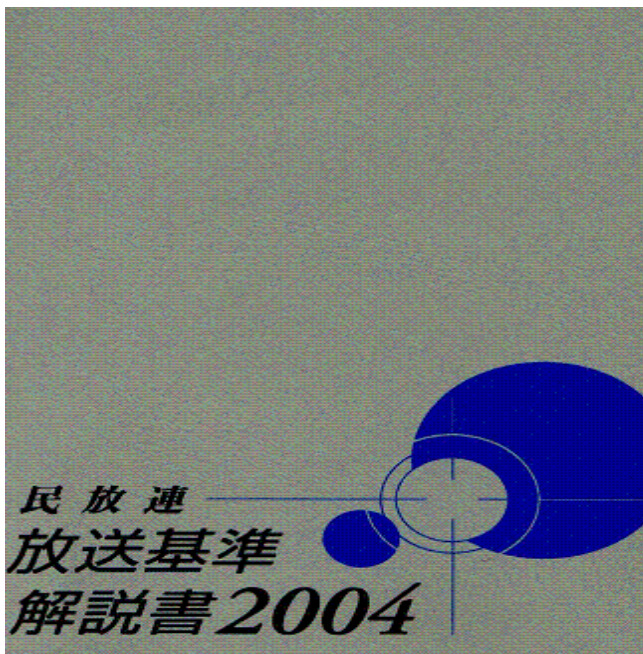
◆「バラエティー番組における

人格権侵害の訴え」審理入り

タレントである妻と05年8月に離婚した東京在住
 の男性が「関西のテレビ局制作のバラエティー番組
 における元妻の発言等によって、名誉・プライバシー
 権の侵害を受けた」とBRCに苦情を申し立てて
 いた事案に対し、協議の結果、06年1月から「審理
 入り」することが委員会決定された。

当該番組は、関西テレビ制作の〈たかじんの胸い
 っぱい〉で、申立書によれば、05年6月25日の放送に
 はタレントである妻本人がゲスト出演し、夫の性格
 や性癖について赤裸々に語り、また離婚直前の7月
 9日の同番組では、妻は出演していなかったものの、
 他の出演者たちが先の妻の発言にもとづいて、夫の
 性癖等について再びトークを繰り広げた。

これらの発言に対し、申立人は「話されたことは、
 全くの虚偽であるか、あるいは面白おかしく事実に



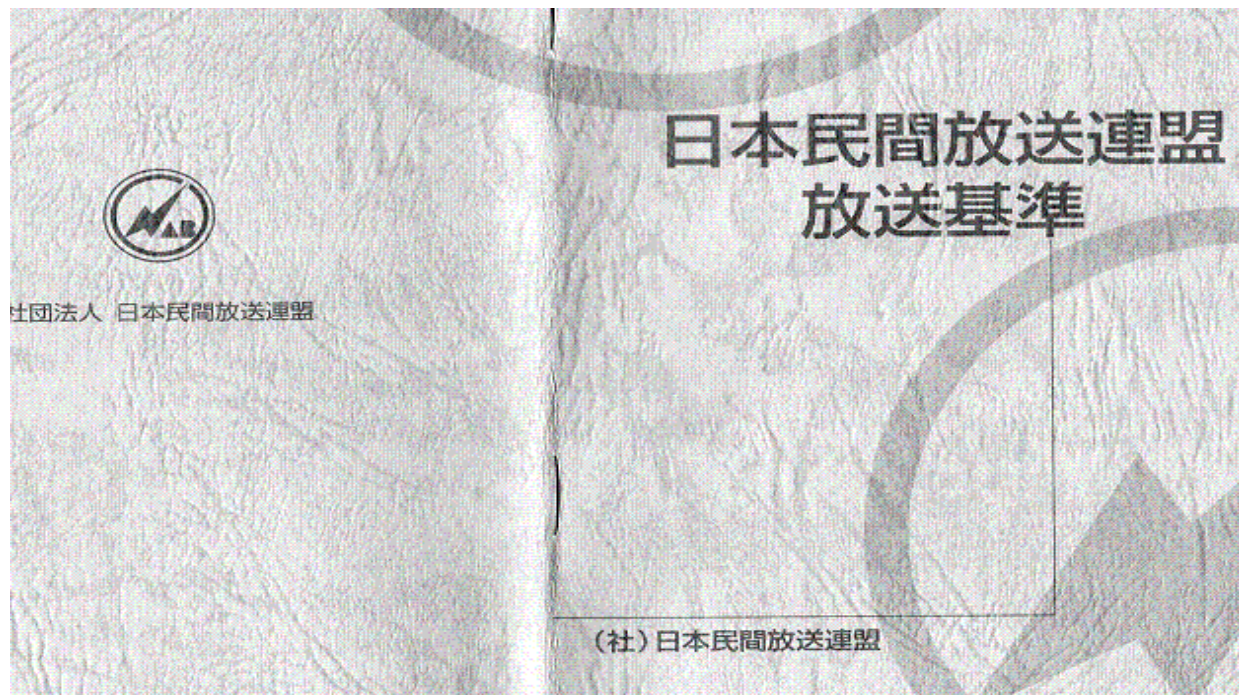
民放連
放送基準解説書
2004

2004年4月

社団法人 日本民間放送連盟

1. 自主自律の堅持	1
日本国憲法・放送法（抜粋）	
国内番組基準（抜粋）	
2. 取材・制作の基本的な姿勢	3
①正確	3
②公平・公正	3
③人権の尊重	4
名誉・プライバシー	
映像と肖像権	
差別	
宗教	
④品位と節度	7
暴力	
性	
⑤取材の基本ルール	8
取材先との関係	
取材源の秘匿	
撮影・録音	
未成年者の取材・番組出演	
取材の安全	
⑥番組の企画・制作	9
企画・制作	
再現	
CG、映像・音声の加工	
映像資料	
効果音	
番組ホームページ	
⑦表現	11
放送のことば	
映像表現	
⑧情報や資料の適正な取り扱い	12

考察發現—NAB



目 次

《放送倫理基本綱領》	2
《日本民間放送連盟 放送基準》	4
前 文	4
1章 人 権(第1条～第5条)	5
2章 法 と 政 治(6～14)	5
3章 児童および青少年への配慮(15～22)	6
4章 家庭と社会(23～26)	8
5章 教育・教養の向上(27～31)	8
6章 報道の責任(32～38)	9
7章 宗 教(39～42)	10
8章 表現上の配慮(43～61)	10
9章 暴力表現(62～64)	13
10章 犯罪表現(65～71)	13
11章 性 表 現(72～77)	14
12章 視聴者の参加と懸賞・景品の取り扱い(78～85)	15
13章 広告の責任(86～88)	16
14章 広告の取り扱い(89～115)	16
15章 広告の表現(116～123)	20
16章 医療・医薬品・化粧品などの広告(124～130)	21
17章 金融・不動産の広告(131～135)	22
18章 広告の時間基準(136～144)	22
《参考資料》	
アニメーション等の映像手法について	27
放送音楽などの取り扱い内規	30
児童向けコマーシャルに関する留意事項	33
日本民間放送連盟 報道指針	36

5. 考察發現—NHK

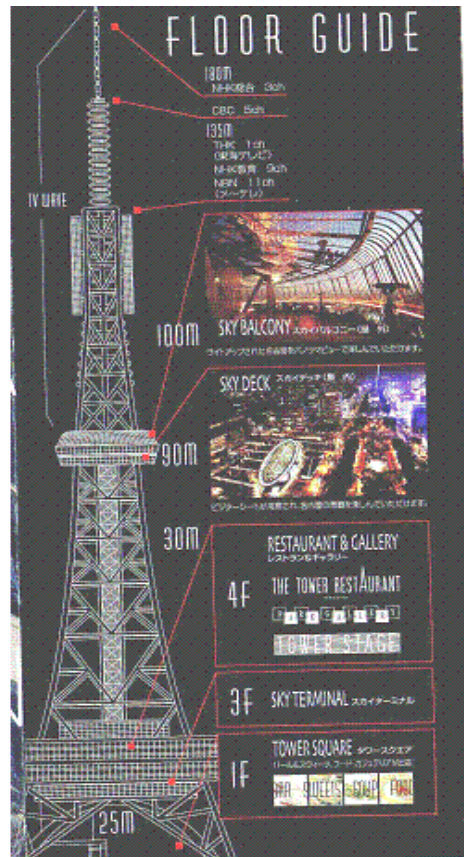


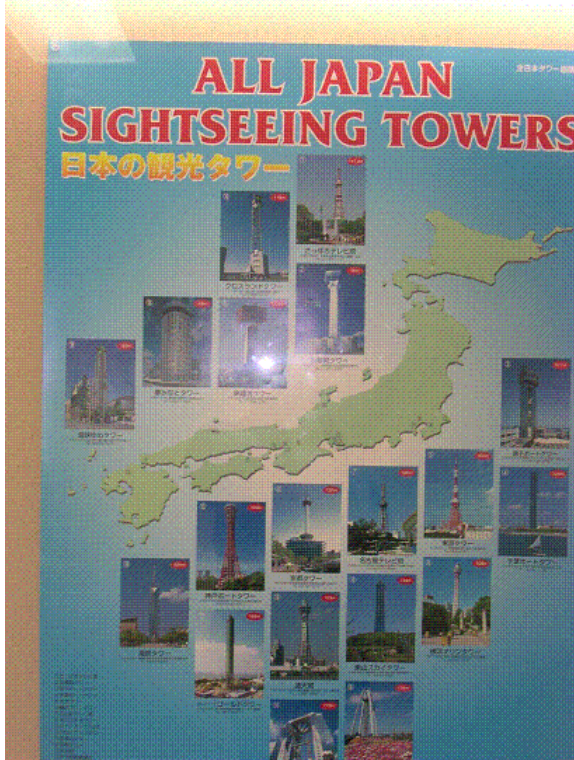
・はじめに	1
・目次	
I. 放送倫理基本綱領 (NHK・民放連)	1
II. 民放連 放送基準	
・日本民間放送連盟 放送基準	3
・放送音楽などの取り扱い内規	16
〔参考〕放送基準運用の仕組み	18
〔参考〕NHK・民放 番組倫理委員会提言 「放送番組の倫理の向上について」	24
III. 民放連 報道指針	
・日本民間放送連盟 報道指針	29
・日本民間放送連盟 航空取材ガイドライン	32
・誘いかい報道の取り扱いについて	33
・集团的過熱取材問題への対応について	34
・緊急事態における放送に関する指針	37
・報道・著述分野における個人情報の保護に関する基本的な考え方	38
〔参考〕報道分野の個人情報の取り扱いに関する具体的対応について	39
〔参考〕各地区集团的過熱取材対応組織 (都道府県別) の現状	42
IV. 民放連 児童・青少年への配慮に関する諸規定	
・児童向けコマーシャルに関する留意事項	46
・アニメーション等の映像手法について (NHK・民放連)	48
・「青少年と放送」問題への対応について	50
・「番組情報の事前表示」に関する考え方について	53
・消費者金融CMの取り扱いに関する放送基準審議会見解	54
V. 第三者機関からの提言など	
・放送倫理・番組向上機構の設置等に関する基本合意書	58

6. Tokyo Tower

建於1958年，高333米，興建總金額約130億日幣，完全由民間資金自主興建。上面掛有14個類比頻道（TV*9，FM*5），9個數位頻道，最主要股東依序為東映電影公司、富士電視公司、TBS、NHK、日本電視、放送電視，Tokyo Tower每年租金收入（含鐵塔及店租）約20億元，登塔遊覽（150米處820元日幣，登250米者再加600元）的觀光收入亦接近20億元。目前另一民間團體正於東京市郊籌建新的數位廣播電視塔，將與Tokyo Tower形成競爭。

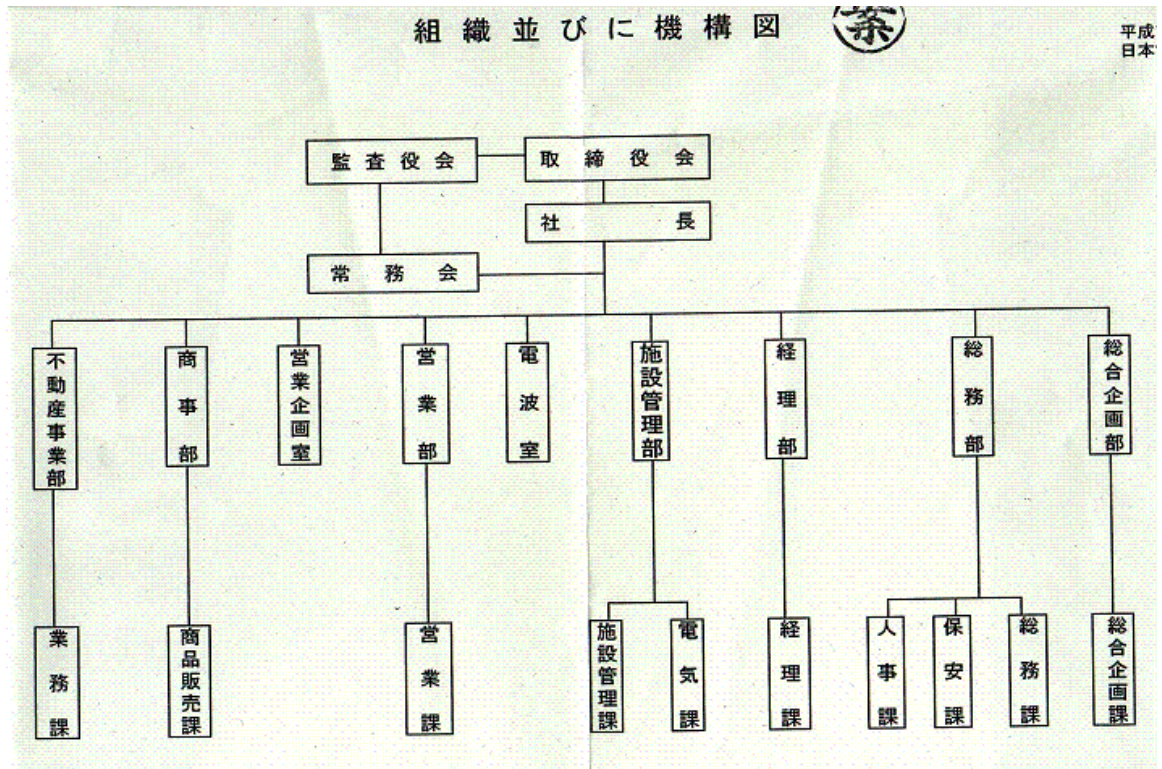
Nagoya TV Tower





在日本已經有
19座鐵塔

Tokyo Tower 的營運管理組織架構圖



五、考察心得

(1) RITE

RITE人力有限（70餘人），卻有豐富的產出與發行「海外電氣通信」月刊，值得本會強化學習。近程目標可以借助電信技術中心（70餘人）或TWNIC人力組成專案小組，負責新科技與新資訊之蒐集整理，提供各國最新通信與資訊政策發展報告，即賦予其特定的任務與研究成果，並考慮整合成本會對外發行的期刊。

此外，儘早規劃圖書室，將目前分散於各單位的圖書、出國考察成果資料、委外研究計畫、訂閱的期刊、統計資料或史料等資產，加以蒐集管理，記錄本會的歷史與文化。

(2) NTT

確認本會要求中華電信朝開放式多媒體平台的處理方向是正確的。呼籲固網業者加速FTTH等寬頻網路建設，以建構寬頻網路，及多元通訊傳播服務平台。持續關注世界各國對電信與傳播互跨經營的趨勢與法制規範。

(3) 總務省、JFN、NAB

日本的廣播電台不多，一個大都會大約只能收聽到五、六個FM電台，卻沒有非法廣播電台問題。對於解決地下電台問題，可考慮日本及美國的做法，劃定特定頻段，增加低功率廣播電台類別，以供其合法經營機會，或規劃一個全國網，供其協調整合後始發給架設許可。

日本的廣播電視台都可以自發性的策略聯播或聯營，甚至同意以中央廚房式的製作節目，提供全國各地方電台聯播，比起行政院新聞局時代，一直壓抑限制廣播電台聯播行為，還在換照時要求電台降低聯播比例，提高節目自製比例明顯不同，本會可考慮與相關協會交換意見，同意解除管制，回歸市場機制。

日本政府對於廣播電視內容的管制並不嚴格，主要是透過業者及公協會的自律規範，本次考察過程，有機會蒐集並了解到日本總務省、NHK、民放連及JFN等自律性組織所定的節目製作規範與放送基準，及運作模式，對於面對國內媒體罔顧新聞倫理、亂爆料的惡質化現象，誠然有很大的啟示，未來可以將搜集到的資料委外翻譯，以作為同仁或業界的參考。

建議比照日本放送法第3-3條，於廣電三法中增訂業者應自訂或透過公協會訂定節目與廣告製播標準及自律規範，並自行聘任公正人士籌組審議委員會，報由主管機關核備。審議委員會，負責處理民眾陳訴業者違反自律規範規定者案件，案件經認定業者應限期改正，期限屆滿仍不改正或道歉者，主管機關得逕予裁處行政罰等法律條文。

前項委員會的認定發布時，應以聯播的方式，散播全體民眾了解，以提升民眾的媒介素養。過去國內廣電業者亦訂有新聞、廣播、電視等自律規範，也有新聞評議會等組織的設立與運作，只可惜缺乏法律授權與規範，到最後都失敗，加上有線電視與衛星頻道的激烈競爭，且缺乏自律公約，節目品質與新聞倫理問題遂層出不窮，本會可參照日本等先進國家的管理模式，要求相關電台及公協會凝聚

共識，列入第二階段修法計畫，推動自律規範之訂定與遵行。鼓勵廣電公協會發行刊物，作為民眾與產官學界溝通的橋樑

(4) Tokyo Tower

日本建設廣播電視共同鐵塔已經有50年的歷史，目前全國至少有19座鐵塔是結合廣電與觀光多重功能，東京地區近期內將有其他團隊推出第二座鐵塔與Tokyo Tower競爭。國內推動五指山廣電共同鐵塔多年卻尚未能實現，如果政府政策搖擺，或限於政府財政上的困難無法推動，則策略上建議參照東京鐵塔的興建管理模式，鼓勵民間自主興建，引進商業機制，甚至開放外資或有經驗的團隊合作興建，才能早日孕育出台灣第一塔。

六、結論與建議

本會是亞洲第一個成立獨立通訊傳播委員會的國家，本次也是本會成立後，第一個以官方名義出國考察的行程，本次出訪除宣示本國在通訊傳播監理制度將邁向新的里程碑外，亦宣揚本國通訊傳播科技與法制上的成就。

本次各受訪單位多對本會有極高之興趣，並表示願意擇期前來參訪，然而，本會成立初期，各項資源闕如，除了房舍簡陋外，經費亦相當拮据，各項軟、硬體設施的佈建，如本會的形象廣告，多媒體簡報，本會的文宣品印製等，都需要金援，希請行政院團隊考慮本會是新成立機關，多給予經費上的寬列，以免從事國際交往時，損及國家與本會形象。

日本的廣播電台不多，卻沒有非法廣播電台問題；日本的廣播電視台自發性的策略聯播或聯營，以中央廚房式的製作節目，提供全國各地方電台聯播模式；日本業者、公協會、NHK、民放連及JFN等自行籌組自律性組織、遵守自律規範，與國內的廣電亂象相比，誠然有很大的啟示，和改善空間。此外，日本廣電公協會發行刊物，自我鞭策廣電節目內容缺失，作為民眾與產官學界溝通的橋樑，亦值得取法。

本次出訪，收穫相當豐碩，劉副主委流利的日語，是拉近彼此距離，對方提供很多具體寶貴資料的最大功臣；此外，行前考察單位的安排，及擬妥考察焦點問題並儘早提供給受訪單位，是對方決定安排的單位、層級及人員的關鍵，也間接決定考察的成功與否。

最後要感謝日本交流協會協助聯繫及安排行程，使本次參訪行程得以圓滿成功，並感謝 主委同意吳主秘及溫簡正隨同劉副主委赴日考察。

